

บทที่ 2

แนวคิด ทฤษฎีและงานวิจัยที่เกี่ยวข้อง

ในการวิจัยครั้งนี้ ผู้วิจัยได้ศึกษาแนวคิด ทฤษฎี และงานวิจัยที่เกี่ยวข้องได้นำเสนอตามลำดับหัวข้อดังต่อไปนี้

1. ระบบดูแลช่วยเหลือนักเรียน
 - 1.1 ความหมายของระบบดูแลช่วยเหลือนักเรียน
 - 1.2 ความสำคัญและความจำเป็นของระบบดูแลช่วยเหลือนักเรียน
 - 1.3 วัตถุประสงค์ของระบบดูแลช่วยเหลือนักเรียน
 - 1.4 บทบาทหน้าที่ของหน่วยงานและบุคลากรที่เกี่ยวข้อง
 - 1.5 กระบวนการดำเนินงานตามระบบดูแลช่วยเหลือนักเรียน
2. มาตรฐานระบบดูแลช่วยเหลือนักเรียน
3. การดำเนินการระบบดูแลช่วยเหลือนักเรียนของสำนักงานงานเขตพื้นที่การศึกษามัธยมศึกษา เขต 18
4. งานวิจัยที่เกี่ยวข้อง
 - 4.1 งานวิจัยต่างประเทศ
 - 4.2 งานวิจัยในประเทศ

ระบบดูแลช่วยเหลือนักเรียน

ความหมายของระบบการดูแลช่วยเหลือนักเรียน

กรมสุขภาพจิต (2546 ก : 7) ได้ระบุว่า ระบบดูแลช่วยเหลือนักเรียน หมายถึง การส่งเสริมการป้องกัน และการแก้ไขปัญหา โดยมีวิธีการและเครื่องมือสำหรับครูประจำชั้น หรือครูที่ปรึกษา และบุคลากรที่เกี่ยวข้อง เพื่อใช้ในการดำเนินงานพัฒนานักเรียนให้มีคุณลักษณะที่พึงประสงค์ และปลอดภัยจากสารเสพติด

กระทรวงศึกษาธิการ (2547 : 6) ได้ระบุไว้ว่า ระบบการดูแลช่วยเหลือนักเรียน หมายถึง กระบวนการดูแลช่วยเหลือนักเรียนอย่างมีขั้นตอน สอดคล้องกับระบบการประกันคุณภาพการศึกษาและการบริหารทั้งระบบโรงเรียน โดยอาศัยศักยภาพและความสัมพันธ์ของนักเรียนที่มีกับครูที่ปรึกษา ครูแนะแนว และฝ่ายปกครอง รวมทั้งมีการประสานระหว่างระบบครอบครัว ระบบโรงเรียน และสาธารณสุขที่ต้องรับส่งต่อปัญหาวัยรุ่นที่สำคัญและเร่งด่วน

สำนักงานคณะกรรมการการศึกษาขั้นพื้นฐาน (2547 : 3) ได้ให้ความหมายของระบบดูแลช่วยเหลือนักเรียน คือ การส่งเสริม พัฒนา ป้องกันและแก้ไขปัญหา เพื่อให้นักเรียนได้พัฒนา

เต็มตามศักยภาพ มีคุณลักษณะที่พึงประสงค์ มีภูมิคุ้มกันทางจิตใจที่เข้มแข็ง คุณภาพชีวิตที่ดี มีทักษะการดำรงชีวิต และรอดพ้นจากวิกฤติทั้งปวง

สำนักงานคณะกรรมการการศึกษาขั้นพื้นฐาน (2551 : 6) ได้กล่าวถึง ความหมายของระบบการดูแลช่วยเหลือนักเรียนไว้ว่า เป็นกระบวนการดำเนินงานดูแลช่วยเหลือนักเรียนที่มีขั้นตอนชัดเจน พร้อมทั้งมีวิธีการและเครื่องมือที่มีมาตรฐาน คุณภาพ และมีหลักฐานการทำงานที่ตรวจสอบได้ โดยมีครูประจำชั้น/ครูที่ปรึกษาเป็นบุคลากรหลักในการดำเนินงานและบุคลากรทุกฝ่ายที่เกี่ยวข้องทั้งในและนอกสถานศึกษา อันได้แก่ คณะกรรมการสถานศึกษา ผู้ปกครอง ชุมชน ผู้บริหาร และครูทุกคนๆ มีส่วนร่วม

สำนักงานคณะกรรมการการศึกษาขั้นพื้นฐาน (2552 : 12) ได้ให้ความหมายไว้ว่า ระบบการดูแลช่วยเหลือนักเรียน คือ การส่งเสริมพัฒนา การป้องกันและการแก้ไขปัญหาให้แก่ นักเรียน เพื่อให้ นักเรียนมีคุณลักษณะที่พึงประสงค์ มีภูมิคุ้มกันทางจิตใจ มีคุณภาพชีวิตที่ดี มีทักษะในการดำรงชีวิต และรอดพ้นสภาวะวิกฤติต่างๆ ได้อย่างปลอดภัย

จากความหมายของระบบการดูแลช่วยเหลือนักเรียนดังกล่าว สรุปได้ว่า ระบบการดูแลช่วยเหลือ หมายถึง การส่งเสริม การป้องกัน การแก้ไขปัญหาและพัฒนา เพื่อให้ นักเรียนได้พัฒนาเต็มตามศักยภาพ มีคุณลักษณะที่พึงประสงค์ มีภูมิคุ้มกันทางจิตใจที่เข้มแข็ง คุณภาพชีวิตที่ดี มีทักษะการดำรงชีวิต และรอดพ้นจากวิกฤติทั้งปวง โดยมีวิธีการและเครื่องมือที่ชัดเจน มีมาตรฐาน คุณภาพ มีหลักฐานการทำงานที่ตรวจสอบได้ โดยมีครูที่ปรึกษาและบุคลากรที่เกี่ยวข้องทั้งภายในและภายนอกสถานศึกษาโดยดำเนินการไปในทิศทางเดียวกัน เพื่อการดูแลช่วยเหลือนักเรียนอย่างใกล้ชิดด้วยความรักและเมตตาที่มีต่อศิษย์ และภาคภูมิใจในบทบาทที่มีส่วนสำคัญต่อการพัฒนาคุณภาพชีวิตของเยาวชนให้เติบโตองงาม และบุคคลที่มีคุณค่าของสังคมต่อไป

ความสำคัญและความจำเป็นของระบบการดูแลช่วยเหลือนักเรียน

พระราชบัญญัติการศึกษาแห่งชาติ พ.ศ. 2542 และที่แก้ไขเพิ่มเติม (ฉบับที่ 2) พ.ศ. 2545 มาตรา 6 ได้กำหนดความมุ่งหมายและหลักการจัดการศึกษาต้องเป็นไปเพื่อพัฒนาคนไทยให้เป็นมนุษย์ที่สมบูรณ์ทั้งร่างกาย จิตใจ สติปัญญา ความรู้ และคุณธรรม มีจริยธรรม และวัฒนธรรมในการดำรงชีวิต สามารถอยู่ร่วมกับผู้อื่นได้อย่างมีความสุข และแนวการจัดการศึกษายังได้ให้ความสำคัญแก่ผู้เรียนทุกคน โดยมาตรา 22 ให้ยึดหลักว่าผู้เรียน ทุกคน มีความสามารถเรียนรู้และพัฒนานตนเองได้ และถือว่าผู้เรียนมีความสำคัญที่สุด กระบวนการจัดการศึกษา ตามมาตรา 23 ข้อ 5 ต้องส่งเสริมให้ผู้เรียนพัฒนาตามธรรมชาติ และเต็มศักยภาพในการจัดการศึกษาต้องเน้นความสำคัญทั้งความรู้ คุณธรรม กระบวนการเรียนรู้และบูรณาการตามความเหมาะสมของแต่ละระดับการศึกษา ซึ่งเรื่องหนึ่งที่กำหนดให้ดำเนินการ คือเรื่องความรู้และทักษะในการประกอบ

อาชีพ และการดำรงชีวิตอย่างมีความสุข มาตรา 24 กำหนดให้การจัดการเรียนรู้จะต้องสอดคล้องกับ ความสนใจและความถนัดของผู้เรียน โดยคำนึงถึงความแตกต่างระหว่างบุคคล ฝึกทักษะ กระบวนการคิด การจัดการการเผชิญสถานการณ์ และประยุกต์ความรู้มาใช้เพื่อป้องกันและแก้ไขปัญหา จัดกิจกรรมให้ผู้เรียนได้เรียนรู้จากประสบการณ์จริง ฝึกปฏิบัติให้คิดเป็น ทำเป็น รักการอ่าน และเกิดการใฝ่รู้อย่างต่อเนื่องจัดการเรียนการสอนโดยผสมผสานสาระความรู้ด้านต่างๆ อย่างได้ สัดส่วนสมดุลกัน รวมทั้งปลูกฝังคุณธรรม ค่านิยมที่ดีงาม และคุณลักษณะอันพึงประสงค์ไว้ในทุก วิชา และประสานความร่วมมือกับบิดามารดาและผู้ปกครอง และบุคคลในชุมชนทุกฝ่ายเพื่อ ร่วมกันพัฒนาผู้เรียนตามศักยภาพ ให้มีคุณภาพทั้ง เก่ง ดี มีสุข สอดคล้องกับมาตรฐานด้านผลผลิต คือ นักเรียนในการประกันคุณภาพการศึกษา มาตรฐานที่ 1 นักเรียนมีสุขภาวะที่ดีและมีสุนทรียภาพ มาตรฐานที่ 2 มุ่งให้นักเรียนมีคุณธรรม จริยธรรม และค่านิยมที่พึงประสงค์ มาตรฐานที่ 3 นักเรียนมีทักษะในการแสวงหาความรู้ด้วยตนเอง รักเรียนรู้ และพัฒนาตนเองอย่างต่อเนื่อง

กรมสุขภาพจิต (2546 ข : 1) การพัฒนานักเรียนให้เป็นบุคคลที่มีคุณภาพทั้งด้าน ร่างกาย จิตใจ สติปัญญา ความสามารถ มีคุณธรรม จริยธรรม และมีวิถีชีวิตที่เป็นสุขตามสังคม มุ่งหวัง ดำเนินการด้วยการส่งเสริมสนับสนุนนักเรียนตามกระบวนการศึกษานั้นไม่เพียงพอ อันเนื่องมาจากสภาพสังคมที่เปลี่ยนแปลงไปอย่างมากทั้งด้านการสื่อสาร เทคโนโลยีต่างๆ ซึ่งส่งผลกระทบต่อผู้คนในเชิงบวกและเชิงลบ อันก่อให้เกิดปัญหาต่าง ๆ ดังนั้นการป้องกันและ การช่วยเหลือแก้ไขปัญหาต่างๆ ที่เกิดขึ้นกับนักเรียนก็เป็นสิ่งสำคัญ ในการพัฒนานักเรียน ครูที่ปรึกษาเป็นหลักสำคัญในการดำเนินการต่างๆ เพื่อการดูแลช่วยเหลือนักเรียนอย่างใกล้ชิดด้วยความรักและเมตตาที่มีต่อศิษย์ และภาคภูมิใจในบทบาทสำคัญต่อการพัฒนาคุณภาพชีวิตของเยาวชน ให้เติบโตองงาม เป็นบุคคลที่มีคุณค่าของสังคม ซึ่งครูจะต้องปรับเปลี่ยนการทำงานเพื่อให้ทันต่อ ความเปลี่ยนแปลงของยุคสมัย โดยเฉพาะการทำงานอย่างมีระบบ มีกระบวนการทำงาน มีหลักฐาน การปฏิบัติงาน มีเทคนิค วิธีการ หรือการใช้เครื่องมือต่างๆ เพื่อให้การดูแลช่วยเหลือนักเรียน จน เกิดผลดีต่อทุกคนทั้งทางตรงและทางอ้อม ไม่ว่าจะเป็นนักเรียน ครู ผู้ปกครอง ชุมชนและสังคม

สำนักงานคณะกรรมการการศึกษาขั้นพื้นฐาน (2547 : 2) ในฐานะที่มีบทบาทในการ พัฒนาคูณภาพการศึกษาให้แก่เด็กและเยาวชนในระดับการศึกษาขั้นพื้นฐาน ได้เล็งเห็นภาวะวิกฤติ ที่เกิดขึ้นต่อเด็กและเยาวชนมากมาย ซึ่งจะส่งผลต่อการพัฒนาประเทศในอนาคตจึงมีนโยบายสำคัญ ที่จะต้องร่วมมือกับทุกฝ่ายเพื่อแก้ไขปัญหา วิธีการหนึ่งคือการนำระบบการดูแลช่วยเหลือนักเรียน มาดำเนินการอย่างจริงจัง เนื่องจากระบบการดูแลช่วยเหลือนักเรียน มีกระบวนการทำงาน อย่างเป็นระบบและมีประสิทธิภาพ เป็นระบบที่ช่วยป้องกันแก้ไขปัญหที่เกิดขึ้นได้ รวมทั้งยังช่วย เสริมสร้างคุณภาพที่ดีให้แก่เด็กและเยาวชน ทั้งด้านร่างกาย จิตใจ สติปัญญา สังคม ความสามารถ มีคุณธรรมจริยธรรมและวิถีชีวิตที่เป็นสุข

วัตถุประสงค์ของระบบดูแลช่วยเหลือนักเรียน

สำนักงานคณะกรรมการการศึกษาขั้นพื้นฐาน (2547 : 5) ได้กำหนดวัตถุประสงค์ของระบบดูแลช่วยเหลือนักเรียนไว้ ดังนี้

1. เพื่อให้โรงเรียนมีระบบดูแลช่วยเหลือนักเรียนโดยมีกระบวนการ วิธีการ และเครื่องมือที่มีคุณภาพ และมีมาตรฐาน สามารถตรวจสอบได้
2. เพื่อส่งเสริมให้ครูที่ประจำชั้น/ครูที่ปรึกษา บุคลากรในโรงเรียน ผู้ปกครอง ชุมชน หน่วยงาน และองค์กรภายนอกมีส่วนร่วมในการดูแลช่วยเหลือนักเรียน
3. เพื่อให้นักเรียนได้รับการดูแลช่วยเหลือและส่งเสริมพัฒนาเต็มตามศักยภาพเป็นคนที่สมบูรณ์ทั้งด้านร่างกาย อารมณ์ สังคม และสติปัญญา

สำนักงานคณะกรรมการการศึกษาขั้นพื้นฐาน (2552 : 13) ได้กำหนดวัตถุประสงค์ของระบบดูแลช่วยเหลือนักเรียนไว้ ดังนี้

1. เพื่อให้การดำเนินงานระบบดูแลช่วยเหลือนักเรียนเป็นไปอย่างมีระบบมีประสิทธิภาพ
2. เพื่อให้โรงเรียน กรรมการสถานศึกษา ผู้ปกครอง ชุมชน องค์กรและหน่วยงานที่เกี่ยวข้อง มีการทำงานร่วมกันโดยผ่านกระบวนการทำงานที่ชัดเจน มีร่องรอยหลักฐานการปฏิบัติงาน สามารถตรวจสอบและประเมินผลได้

จากวัตถุประสงค์ดังกล่าวสรุปได้ว่า สำนักงานคณะกรรมการการศึกษาขั้นพื้นฐาน มีเป้าหมายของในการดำเนินงานระบบดูแลช่วยเหลือนักเรียน โดยให้ทุกฝ่ายมีส่วนร่วม ในการทำงานตามขั้นตอนการดำเนินงาน และมีการบันทึกหลักฐานที่สามารถตรวจสอบและประเมินได้

บทบาทหน้าที่ของหน่วยงานและบุคลากรที่มีส่วนเกี่ยวข้อง

สำนักงานคณะกรรมการการศึกษาขั้นพื้นฐาน (2547 : 13 - 24) ได้ระบุไว้ว่า ระบบการดูแลช่วยเหลือนักเรียนเป็นระบบการทำงานที่มีกระบวนการชัดเจน ดังนั้นบทบาทหน้าที่ของผู้มีส่วนเกี่ยวข้องทุกฝ่ายจึงมีความจำเป็นอย่างยิ่งที่ผู้มีส่วนเกี่ยวข้องจะต้องศึกษาบทบาทหน้าที่ตามกรอบการทำงานให้ชัดเจน ดังนี้

1. สำนักงานคณะกรรมการการศึกษาขั้นพื้นฐาน มีบทบาทหน้าที่ ดังนี้
 - 1.1 กำหนดนโยบายและหน่วยงานที่รับผิดชอบในสำนักงานคณะกรรมการการศึกษาขั้นพื้นฐาน ด้านการดูแลช่วยเหลือนักเรียน
 - 1.2 ประสานงานกับหน่วยงานที่เกี่ยวข้องเป็นเครือข่ายการดำเนินงานดูแลช่วยเหลือนักเรียน
 - 1.3 ส่งเสริมและสนับสนุนให้สำนักงานเขตพื้นที่การศึกษาเกิดการพัฒนาองค์ความรู้สู่การปฏิบัติด้านการดูแลช่วยเหลือนักเรียน

1.4 สนับสนุนช่วยเหลือให้สำนักงานเขตพื้นที่การศึกษาสามารถดำเนินงาน การดูแลช่วยเหลือนักเรียนได้อย่างมีประสิทธิภาพ

1.5 ส่งเสริมให้สำนักงานเขตพื้นที่การศึกษามีระบบติดตาม ประเมินผลและรายงานความก้าวหน้าอย่างต่อเนื่อง

2. สำนักงานเขตพื้นที่การศึกษา มีบทบาทหน้าที่ ดังนี้

2.1 นำนโยบายการช่วยเหลือนักเรียนสู่การปฏิบัติในสถานศึกษา ส่งเสริมสนับสนุนให้สถานศึกษาเกิดการพัฒนาวงศ์ความรู้และความสามารถในการปฏิบัติด้านการดูแลช่วยเหลือนักเรียน

2.2 สนับสนุน ช่วยเหลือให้สถานศึกษาสามารถดำเนินงานการดูแลช่วยเหลือนักเรียนได้อย่างเป็นระบบและมีประสิทธิภาพ

2.3 ประสานงานกับหน่วยงานที่เกี่ยวข้องเพื่อร่วมมือกันดำเนินงานการดูแลช่วยเหลือนักเรียน

2.4 ติดตามประเมินผลและรายงานระบบการดูแลช่วยเหลือนักเรียนของสถานศึกษา ผู้บริหารสถานศึกษา มีบทบาทหน้าที่ ดังนี้

2.5 บริหารจัดการให้มีระบบการดูแลช่วยเหลือนักเรียนของสถานศึกษาให้ชัดเจนและมีประสิทธิภาพ

2.6 ประสานงานระหว่างสถานศึกษากับหน่วยงานและบุคคลภายนอก เช่น ผู้ปกครอง เครือข่ายผู้ปกครอง องค์กรต่างๆ สาธารณสุข โรงพยาบาล สถานีตำรวจ

2.7 ดูแล กำกับ นิเทศ ติดตาม ประเมินผล สนับสนุนและให้ขวัญกำลังใจในการดำเนินงาน

3. ครูประจำชั้น หรือครูที่ปรึกษา มีบทบาทหน้าที่ ดังนี้

3.1 รู้จักนักเรียนเป็นรายบุคคล

3.2 คัดกรอง จำแนกนักเรียน

3.3 จัดกิจกรรมต่างๆ เพื่อส่งเสริมและพัฒนา

3.4 จัดกิจกรรมป้องกัน แก้ไข ช่วยเหลือ ส่งต่อ

3.5 รายงานผล

4. ครูแนะแนว มีบทบาทหน้าที่ ดังนี้

4.1 สนับสนุนครูประจำชั้นหรือครูที่ปรึกษาในการดูแลช่วยเหลือนักเรียน

4.2 จัดกิจกรรมส่งเสริมและพัฒนา

4.3 จัดกิจกรรมป้องกัน แก้ไข ช่วยเหลือ

4.4 ส่งต่อ

5. หัวหน้าระดับชั้น มีบทบาทหน้าที่ ดังนี้
 - 5.1 ติดตาม กำกับ การดูแลช่วยเหลือนักเรียนของครูประจำชั้น/ครูที่ปรึกษา
 - 5.2 ประสานงานกับผู้เกี่ยวข้องในการดูแลช่วยเหลือนักเรียน
6. นักเรียน มีบทบาทหน้าที่ คือ ให้ความร่วมมือกับคณะกรรมการนักเรียน ปฏิบัติตนเป็นแบบอย่างที่ดี เข้าร่วมกิจกรรมของสถานศึกษา
7. คณะกรรมการสถานศึกษาขั้นพื้นฐาน มีบทบาทหน้าที่ คือ ให้การสนับสนุนให้คำปรึกษา เสนอแนะแนวทางในการส่งเสริม พัฒนา และแก้ไขนักเรียน อำนวยความสะดวกในการประสานงานเมื่อสถานศึกษาต้องการความช่วยเหลือ
8. ผู้ปกครองหรือเครือข่ายผู้ปกครอง มีบทบาทหน้าที่ ดังนี้
 - 8.1 อบรม ดูแลและเป็นแบบอย่างที่ดีในการดำรงชีวิตครอบครัว มีความรัก ความเข้าใจ และให้ความอบอุ่น
 - 8.2 สนับสนุนให้ความร่วมมือ วางแผนร่วมกับสถานศึกษาในการแลกเปลี่ยนข้อมูลที่เป็นประโยชน์ต่อการส่งเสริมและพัฒนา ป้องกัน และแก้ไขปัญหานักเรียน
 - 8.3 เป็นที่ปรึกษาหรือแนะแนวทางการดำเนินชีวิตที่ดีแก่นักเรียน
9. ชุมชน มีบทบาทและหน้าที่ คือ สนับสนุนการดำเนินงานระบบการดูแลช่วยเหลือนักเรียนหน่วยงานที่เกี่ยวข้อง เช่น กรมสุขภาพจิต ศูนย์อนามัย สาธารณสุขอำเภอ และสาธารณสุขจังหวัด โรงพยาบาล กระทรวงแรงงานและสวัสดิการทางสังคม สื่อมวลชน และอื่นๆ มีความสามารถในการให้การสนับสนุนและให้ความร่วมมือดังนี้
 - 9.1 ให้คำปรึกษาแนะนำ เกี่ยวกับพฤติกรรมและพัฒนาการของเด็กวัยต่างๆ
 - 9.2 สอดส่อง ดูแล ให้ความช่วยเหลือเด็กและเยาวชนทั้งด้านความปลอดภัยและการแก้ปัญหาพฤติกรรม
 - 9.3 ร่วมมือกับสถานศึกษาจัดกิจกรรมส่งเสริมนักเรียนให้ได้รับการพัฒนาตามศักยภาพของแต่ละบุคคล
 - 9.4 เป็นแหล่งการเรียนรู้และฝึกงาน และเพิ่มพูนประสบการณ์แก่นักเรียนตามความรู้ความสามารถ ความสนใจ และความถนัด
 - 9.5 ติดตามผล สะท้อนปัญหา และแสดงความคิดเห็นที่เป็นประโยชน์ต่อการดำเนินการดูแลช่วยเหลือนักเรียน
 - 9.6 ให้ความร่วมมือและแลกเปลี่ยนเรียนรู้ เผยแพร่ข้อมูล ข่าวสาร สารสนเทศที่เป็นประโยชน์และน่าสนใจ

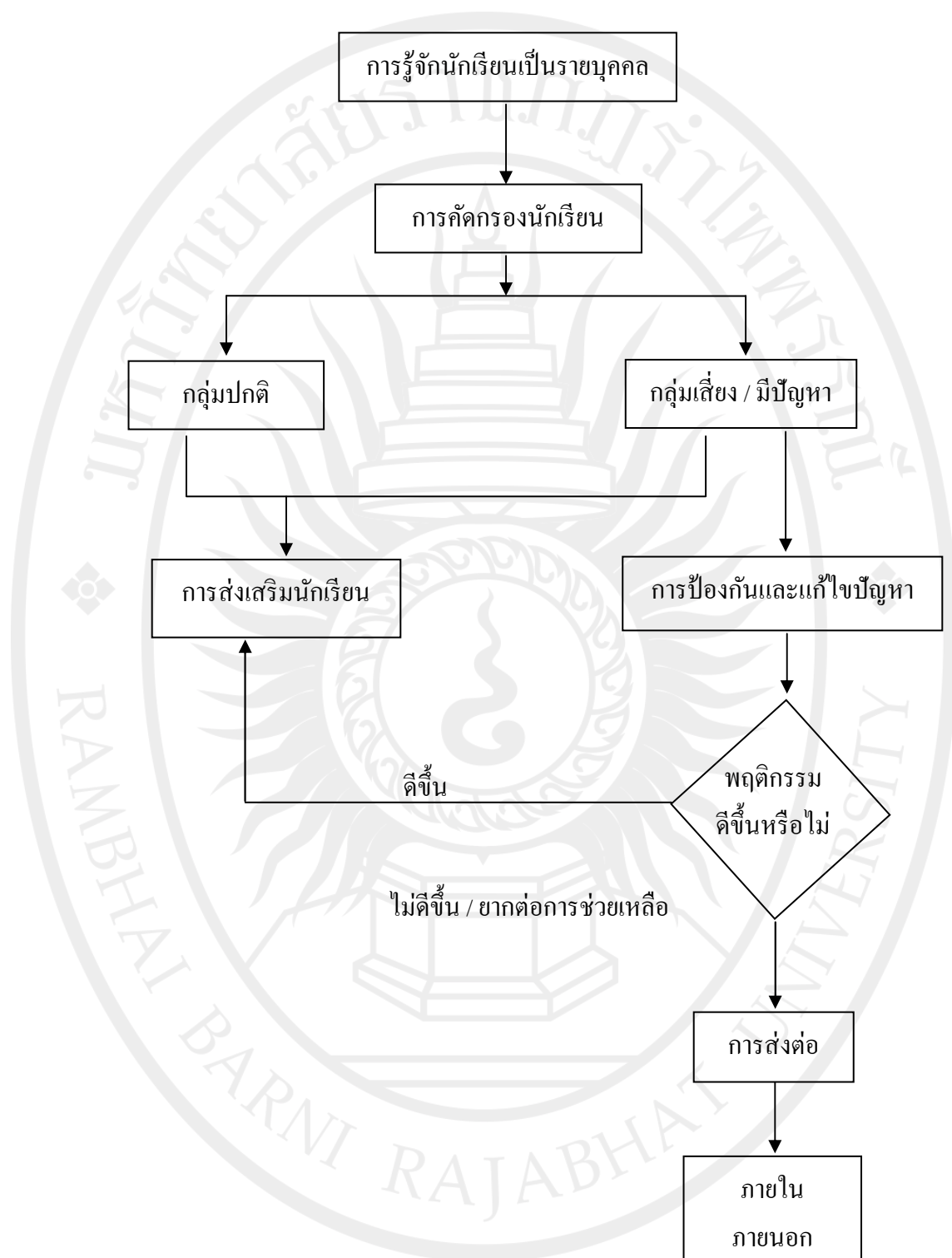
9.7 ให้การสนับสนุนและเป็นเครื่องช่วยในการพัฒนาและการขยายผลการดำเนินงาน
ดูแลช่วยเหลือนักเรียนอย่างต่อเนื่อง

กระบวนการดำเนินงานตามระบบดูแลช่วยเหลือนักเรียน

ระบบการดูแลช่วยเหลือนักเรียน เป็นกระบวนการดำเนินงานที่มีองค์ประกอบสำคัญ
5 ประการ คือ

1. การรู้จักนักเรียนเป็นรายบุคคล
2. การคัดกรองนักเรียน
3. การส่งเสริมนักเรียน
4. การป้องกันและการแก้ปัญหาให้นักเรียน
5. การส่งต่อนักเรียน

ซึ่งแต่ละองค์ประกอบของระบบดูแลช่วยเหลือนักเรียน มีความสำคัญ มีวิธีการและ
เครื่องมือที่แตกต่างกันไป แต่มีความสัมพันธ์เกี่ยวเนื่องกัน ซึ่งเอื้อต่อการดูแลช่วยเหลือนักเรียน
ของโรงเรียนและเป็นระบบที่มีประสิทธิภาพ ดังภาพประกอบ 2



ภาพประกอบ 2 กระบวนการดำเนินงานตามระบบการดูแลช่วยเหลือนักเรียน
ที่มา : กรมสุขภาพจิต. 2546 ข : 8

กระบวนการดำเนินงานตามระบบการดูแลช่วยเหลือนักเรียนที่แสดงในแผนภูมิ เป็นความรับผิดชอบของครูที่ปรึกษาตลอดกระบวนการ โดยมีการประสานงานหรือรับการสนับสนุน จากผู้บริหาร ครูที่เกี่ยวข้อง รวมทั้งผู้ปกครองซึ่งมีวิธีการและเครื่องมือตัวอย่างสรุปได้ดังแสดง ในตาราง 1

ตาราง 1 กระบวนการดำเนินงาน วิธีการ และเครื่องมือตามระบบดูแลช่วยเหลือนักเรียน

กระบวนการดำเนินงาน	วิธีการ	เครื่องมือ
1. การรู้จักนักเรียนเป็นรายบุคคล	ศึกษาข้อมูลจาก	
1.1 ด้านความสามารถ	1) ระเบียบสะสม	1) ระเบียบสะสม
- การเรียน	2) แบบประเมินพฤติกรรมเด็ก (SDQ) หรือ	2) แบบประเมินพฤติกรรมเด็ก (SDQ) หรือ
- ความสามารถ	3) อื่นๆ เช่น	3) อื่นๆ เช่น
อื่นๆ	- แบบประเมินความฉลาดทางอารมณ์ (E.Q.)	- แบบประเมินความฉลาดทางอารมณ์ (E.Q.)
1.2 ด้านสุขภาพ	- การสัมภาษณ์นักเรียน	- แบบสัมภาษณ์นักเรียน
- ร่างกาย	- การสังเกตพฤติกรรมนักเรียน	- แบบสัมภาษณ์ผู้ปกครอง
- จิตใจ	- การเยี่ยมบ้านนักเรียน	และการเยี่ยมบ้านนักเรียน
- พฤติกรรม	ฯลฯ	- แบบบันทึกการตรวจสุขภาพด้วยตัวเอง ฯลฯ
1.3 ด้านครอบครัว		
- เศรษฐกิจ		
- การคุ้มครองนักเรียน		
1.4 ด้านอื่นๆ		
2. การคัดกรองนักเรียน	วิเคราะห์ข้อมูลจาก	
2.1 กลุ่มปกติ	1) ระเบียบสะสม	1) เกณฑ์การคัดกรองนักเรียน
2.2 กลุ่มเสี่ยง	2) แบบประเมินพฤติกรรมเด็ก (SDQ) หรือ	2) แบบสรุปผลการคัดกรอง และช่วยเหลือนักเรียนเป็นรายบุคคล
2.3 กลุ่มมีปัญหา	3) แหล่งข้อมูลอื่นๆ	3) แบบสรุปผลการคัดกรองนักเรียนเป็นห้องเรียน

ตาราง 1 (ต่อ)

กระบวนการดำเนินงาน	วิธีการ	เครื่องมือ
3. การส่งเสริมนักเรียน (สำหรับนักเรียนทุกกลุ่ม)	จัดกิจกรรมต่อไปนี้ 1) กิจกรรมโฮมรูม (Homeroom) 2) ประชุมผู้ปกครองนักเรียน (Classroom Meeting) 3) กิจกรรมอื่นๆ ที่ครูพิจารณา ว่าเหมาะสมในการส่งเสริม นักเรียนให้มีคุณภาพมากขึ้น	1) แนวทางในการจัดกิจกรรม โฮมรูมของโรงเรียน 2) แนวทางการจัดกิจกรรม ประชุมผู้ปกครองชั้นเรียน ของโรงเรียน 3) แบบบันทึก /สรุป ประเมินผลการดำเนิน กิจกรรมโฮมรูมประชุม ผู้ปกครองชั้นเรียนอื่นๆ
4. การป้องกันและแก้ไขปัญหา (จำเป็นอย่างมากสำหรับนัก เรียนกลุ่มเสี่ยง / มีปัญหา)	1) ให้การปรึกษาเบื้องต้น 2) ประสานงานกับครูและ ผู้เกี่ยวข้องอื่นๆ เพื่อการจัด กิจกรรม สำหรับการป้องกัน และการช่วยเหลือแก้ไข ปัญหาของนักเรียน 2.1 กิจกรรมในห้องเรียน 2.2 กิจกรรมเสริมหลักสูตร 2.3 กิจกรรมเพื่อนช่วยเพื่อน (Buddy) 2.4 กิจกรรมซ่อมเสริม 2.5 กิจกรรมสื่อสารกับ ผู้ปกครอง	1) แนวทางการจัดกิจกรรม เพื่อการป้องกันและแก้ไข ปัญหาของนักเรียน 5 กิจกรรม 2) แบบบันทึกสรุปผลการ คัดกรองและช่วยเหลือ นักเรียนเป็นรายบุคคล 3) แบบบันทึกรายงานผล การดูแลช่วยเหลือนักเรียน
5. ส่งต่อ 5.1 ส่งต่อภายใน 5.2 ส่งต่อภายนอก	1) บันทึกการส่งเสริมนักเรียน ไปยังครูที่เกี่ยวข้องในการ ช่วยเหลือนักเรียนต่อไป เช่น ครูแนะแนว ฝ่ายปกครอง ครูประจำวิชาครูพยาบาล	1) แบบบันทึกการส่งต่อของ โรงเรียน 2) แบบรายงานแจ้งผลการ ช่วยเหลือนักเรียน

ตาราง 1 (ต่อ)

กระบวนการดำเนินงาน	วิธีการ	เครื่องมือ
	เป็นต้น ซึ่งเป็นการส่งเสริม ต่อภายใน 2) บันทึกการส่งเสริมนักเรียน ไปยังผู้เชี่ยวชาญภายนอก โดยครูแนะแนวหรือฝ่าย ปกครองเป็นผู้ดำเนินการ	

ที่มา : กรมสุขภาพจิต. 2546 ข : 5 - 7

หมายเหตุ โรงเรียนสามารถพิจารณาเลือกใช้วิธีการ และเครื่องมืออื่นๆ เพิ่มเติม นอกเหนือจากที่ระบุเพื่อการดำเนินงานอย่างมีประสิทธิภาพมากยิ่งขึ้นตามความเหมาะสมของสภาพโรงเรียน

กรมสุขภาพจิต (2546 ข : 2) ได้ระบุไว้ว่า กระบวนการดำเนินงานทั้ง 5 ประการดังกล่าว มีความสำคัญ มีวิธีการและเครื่องมือที่แตกต่างกันออกไป แต่มีความสัมพันธ์เกี่ยวข้อง ซึ่งเอื้อต่อการพัฒนางานบุคลากรเกี่ยวกับระบบการดูแลช่วยเหลือนักเรียนของโรงเรียนให้เป็นระบบที่มีประสิทธิภาพมากขึ้น ดังมีรายละเอียดต่อไปนี้

1. การรู้จักนักเรียนเป็นรายบุคคล

กรมสุขภาพจิต (2546 ข : 2) ได้ระบุไว้ว่า ความแตกต่างของนักเรียนแต่ละคน ที่มีพื้นฐานความเป็นมาของชีวิตที่ไม่เหมือนกัน หล่อหลอมให้เกิดพฤติกรรมหลากหลายรูปแบบ ทั้งด้านบวกและด้านลบ ดังนั้นการรู้ข้อมูลที่จำเป็นเกี่ยวกับตัวนักเรียนจึงเป็นสิ่งสำคัญ ที่จะช่วยให้ครูที่ปรึกษา มีความเข้าใจนักเรียนมากขึ้น สามารถนำข้อมูลมาวิเคราะห์เพื่อการคัดกรองนักเรียน เป็นประโยชน์ในการส่งเสริม การป้องกันและแก้ไขปัญหาของนักเรียนได้อย่างถูกต้อง ซึ่งเป็นข้อมูลเชิงประจักษ์ มิใช่ความรู้สึกหรือ การคาดเดา โดยเฉพาะในการแก้ไขปัญหาของนักเรียนซึ่งจะทำให้ไม่เกิดข้อผิดพลาดต่อการช่วยเหลือ นักเรียนหรือเกิดได้น้อยที่สุด

1.1 ข้อมูลพื้นฐานนักเรียน

ครูที่ปรึกษา ควรมีข้อมูลเกี่ยวกับนักเรียนอย่างน้อย 3 ด้านใหญ่ ๆ คือ

1.1.1 ด้านความสามารถ แยกเป็น

1) ด้านการเรียน ครูที่ปรึกษาควรทราบผลสัมฤทธิ์ทางการเรียนในแต่ละวิชาผลการเรียนเฉลี่ยในแต่ละภาคเรียน พฤติกรรมการเรียนในห้องเรียนที่มีผลต่อการเรียนรู้ของนักเรียน เช่น ไม่ตั้งใจเรียน ขาดเรียน เป็นต้น

2) ด้านความสามารถอื่น ๆ ควรทราบบทบาทหน้าที่พิเศษในโรงเรียน ความสามารถพิเศษ การเข้าร่วมกิจกรรมต่างๆ ทั้งในโรงเรียนและนอกโรงเรียน

1.1.2 ด้านสุขภาพร่างกาย แยกเป็น

1) ด้านร่างกาย เช่น ส่วนสูง น้ำหนัก โรคประจำตัว ความบกพร่องทางร่างกาย เช่น การได้ยิน การมองเห็น เป็นต้น

2) ด้านจิตใจ ด้านพฤติกรรม เช่น มีอารมณ์ซึมเศร้า วิตกกังวล พฤติกรรมอยู่ไม่นิ่ง สมาธิสั้น บุคลิกภาพเก็บตัว ขี้อาย ตลอดจนความประพฤติต่างๆ

3) ด้านครอบครัว แยกเป็น

(1) ด้านเศรษฐกิจ เช่น รายได้ของบิดา มารดา ผู้ปกครอง อาชีพของผู้ปกครอง ค่าใช้จ่ายที่นักเรียนได้รับในการมาโรงเรียน เป็นต้น

(2) ด้านความคุ้มครองนักเรียน รายละเอียดที่ครูที่ปรึกษาต้องทราบ เช่น จำนวนพี่น้องบุคลากรในครอบครัว สถานภาพของบิดา มารดา บุคคลที่ดูแลรับผิดชอบนักเรียนความสัมพันธ์ของบุคคลในครอบครัว ลักษณะที่อยู่อาศัยและสิ่งแวดล้อม ความเจ็บป่วยของบุคคลในครอบครัว การใช้สารเสพติด การติดสุรา การเล่นเกมพนัน เป็นต้น

1.2 การศึกษาจากข้อมูล ได้แก่

1.2.1 ผลงานของนักเรียน การเขียนเกี่ยวกับอัตชีวประวัติ บันทึกประจำวัน หรือชิ้นงาน เช่น สมุดทำงาน/แบบฝึกหัด งานฝีมือ/สิ่งประดิษฐ์ โครงการงาน

1.2.2 เอกสารหลักฐานอื่นๆ เช่น ระเบียบสะสม การศึกษาเด็กเป็นรายกรณี บันทึกสุขภาพจากแพทย์ บันทึกสรุปการประเมินจุดแข็งจุดอ่อน (SDQ) บันทึกสรุปการสำรวจเบื้องต้นเพื่อคัดแยกความพิการ/บกพร่อง บันทึกสรุปสำรวจความสามารถพิเศษ 10 แฉก บันทึกสรุปการสำรวจนักเรียนด้อยโอกาส

จากที่กล่าวมาข้างต้นพอสรุปได้ว่า ด้านการรู้จักนักเรียนเป็นรายบุคคล ครูที่ปรึกษาต้องรู้ข้อมูลเกี่ยวกับนักเรียนอย่างน้อย 3 ด้าน ได้แก่ ด้านความสามารถ ด้านสุขภาพร่างกายและด้านครอบครัว โดยใช้เครื่องมือและวิธีการที่หลากหลายเพราะนักเรียนแต่ละคนมีความแตกต่าง มีพื้นฐานไม่เหมือนกัน ทำให้เกิดพฤติกรรมหลากหลายรูปแบบทั้งด้านบวกและด้านลบ การรับรู้ข้อมูลของนักเรียนเป็นสิ่งจำเป็น ทำให้ครูที่ปรึกษามีความเข้าใจมากขึ้น นำข้อมูลไปคัดกรองได้ถูกต้อง สามารถช่วยป้องกันและแก้ปัญหาของนักเรียนได้อย่างถูกต้อง

2. การคัดกรองนักเรียน

กรมสุขภาพจิต (2546 ข : 11) ได้ระบุความสำคัญไว้ว่า การคัดกรองนักเรียนว่า การคัดกรองนักเรียนเป็นการพิจารณาข้อมูลเกี่ยวกับตัวนักเรียน เพื่อการจัดกลุ่มนักเรียนเป็น 2 กลุ่ม คือ

2.1 กลุ่มปกติ ได้แก่ นักเรียนที่รับการวิเคราะห์ข้อมูลต่างๆ ตามเกณฑ์การคัดกรองของโรงเรียนแล้วอยู่ในเกณฑ์ของกลุ่มปกติ

2.2 กลุ่มเสี่ยงหรือกลุ่มมีปัญหา ได้แก่ นักเรียนที่จัดอยู่ในเกณฑ์ของกลุ่มเสี่ยงหรือกลุ่มมีปัญหาตามเกณฑ์การคัดกรองของโรงเรียน ซึ่งโรงเรียนต้องให้การช่วยเหลือ ป้องกัน หรือแก้ปัญหาตามแต่กรณี

สำนักงานคณะกรรมการการศึกษาขั้นพื้นฐาน (2547 : 43) ได้ระบุว่า การคัดกรองนักเรียนเป็นการวิเคราะห์ข้อมูลทั้งหมดที่ได้จากการรู้จักนักเรียนเป็นรายบุคคลแล้วนำผลที่ได้มาจำแนกตามเกณฑ์การคัดกรองที่สถานศึกษาได้จัดทำขึ้น สถานศึกษาควรมีการประชุมครู กำหนดเกณฑ์การคัดกรอง เพื่อจัดกลุ่มนักเรียนร่วมกันให้เป็นที่ยอมรับของครูในสถานศึกษา และสอดคล้องกับสภาพความเป็นจริง การคัดกรองนักเรียนจะแบ่งนักเรียนออกเป็น 3 กลุ่ม

2.1 กลุ่มปกติ หมายถึง นักเรียนที่ไม่มีพฤติกรรมที่เป็นปัญหาและส่งผลกระทบต่อชีวิตประจำวันของตนเองหรือสังคมส่วนรวมในด้านลบ

2.2 กลุ่มเสี่ยง หมายถึง นักเรียนที่มีพฤติกรรมเบี่ยงเบนไปจากปกติ เช่น เก็บตัว แสดงออกเกินขอบเขต การปรับตัวทางเพศที่ไม่เหมาะสม ทดลองสิ่งเสพติด ผลการเรียนมีการเปลี่ยนแปลงไปในทางลบ จัดอยู่ในเกณฑ์ของกลุ่มเสี่ยงตามเกณฑ์ของกลุ่มเสี่ยงตามเกณฑ์การคัดกรองของโรงเรียนซึ่งโรงเรียนต้องให้การช่วยเหลือ ป้องกัน หรือแก้ไขปัญหาตามแต่กรณี

2.3 กลุ่มมีปัญหา หมายถึง นักเรียนที่มีพฤติกรรมที่เป็นปัญหาชัดเจนมีผลกระทบต่อวิถีของตนเองหรือต่อสังคมส่วนรวมในด้านลบ

จากการคัดกรองจะพบเด็กที่มีความต้องการพิเศษแทรกอยู่ในเด็กทั้ง 3 กลุ่ม ซึ่งเด็กที่มีความต้องการพิเศษเหล่านี้ ได้แก่

2.1 เด็กที่มีความบกพร่องทางการมองเห็น

2.2 เด็กที่มีความบกพร่องทางการได้ยิน

2.3 เด็กที่มีความบกพร่องทางสติปัญญา

2.4 เด็กที่มีความบกพร่องทางร่างกาย

2.5 เด็กที่มีปัญหาทางการเรียนรู้

2.6 เด็กที่มีปัญหาทางอารมณ์และพฤติกรรม

2.7 เด็กออทิสติก

2.8 เด็กอัจฉริยะ

กรมสุขภาพจิต (2546 ก : 13) ได้ระบุไว้ว่า การคัดกรองนักเรียนมีประเด็นที่ควรคำนึงถึงในการปฏิบัติดังนี้

2.1 การจัดกลุ่มนักเรียนนี้ มีประโยชน์ต่อครูที่ปรึกษาในการหาวิธีการเพื่อดูแลช่วยเหลือนักเรียนได้อย่างถูกต้อง โดยเฉพาะการแก้ไขปัญหาให้ตรงกับปัญหาของนักเรียนยิ่งขึ้น และมีความรวดเร็วในการแก้ไขปัญหา เพราะมีข้อมูลของนักเรียนในด้านต่างๆ ซึ่งหากครูที่ปรึกษาไม่ได้คัดกรองนักเรียนเพื่อจัดกลุ่มแล้ว ความชัดเจนในเป้าหมายเพื่อการแก้ไขปัญหาของนักเรียน จะมีน้อยลง มีผลต่อความรวดเร็วในการช่วยเหลือ ซึ่งบางกรณีจำเป็นต้องแก้ไขโดยเร่งด่วน

2.2 แนวทางการวิเคราะห์ข้อมูลเพื่อการคัดกรองนักเรียน การวิเคราะห์ข้อมูลเพื่อการคัดกรองนักเรียนนั้น ให้อยู่ในดุลยพินิจของครูที่ปรึกษาและยึดถือเกณฑ์การคัดกรองนักเรียนของโรงเรียนเป็นหลักด้วย ดังนั้นโรงเรียนจึงควรมีการประชุมครูเพื่อพิจารณาเกณฑ์การจัดกลุ่มนักเรียนร่วมกัน เพื่อให้มีมาตรฐานหรือแนวทางการคัดกรองนักเรียนที่เหมือนกัน เป็นที่ยอมรับของครูในโรงเรียน รวมทั้งให้มีการกำหนดเกณฑ์ว่าความรุนแรงหรือความถี่ของพฤติกรรมเท่าใดจึงจัดอยู่ในกลุ่มเสี่ยงหรือกลุ่มมีปัญหา

2.3 ผลการคัดกรองนักเรียน ครูที่ปรึกษาต้องระมัดระวังอย่างยิ่งที่จะไม่ทำให้นักเรียนรับรู้ได้ว่าตนถูกจัดกลุ่มอยู่ในกลุ่มเสี่ยงหรือกลุ่มมีปัญหา ซึ่งมีความแตกต่างจากกลุ่มปกติ โดยเฉพาะวัยรุ่นที่มีความไวต่อการรับรู้ (Sensitive) แม้ว่านักเรียนจะรู้ตัวว่า ขณะนี้ตนมีพฤติกรรมอย่างไรหรือประสบกับปัญหาใดก็ตาม และเพื่อเป็นการป้องกันการล้อเลียนในหมู่เพื่อนอีกด้วย ดังนั้นครูที่ปรึกษาต้องเก็บผลการคัดกรองนักเรียนเป็นความลับ นอกจากนี้ครูที่ปรึกษาควรมีการติดตามและประสานงานกับผู้ปกครองเพื่อช่วยเหลือนักเรียน ซึ่งก็ต้องระมัดระวังการสื่อสารที่ให้เกิดความรู้สึกว่า บุตรหลานของตนถูกจัดอยู่ในกลุ่มที่ผิดปกติ แตกต่างจากเพื่อนนักเรียนอื่น ๆ ที่อาจมีผลเสียต่อนักเรียนในภายหลังได้ โรงเรียนต้องจัดกิจกรรมเพื่อส่งเสริมและพัฒนาเด็กเหล่านี้ตามศักยภาพของแต่ละบุคคล

จากที่กล่าวมาข้างต้นพอสรุปได้ว่า การคัดกรองนักเรียนต้องพิจารณาข้อมูลนักเรียนในด้านต่างๆ เพื่อจัดกลุ่มนักเรียนตามเกณฑ์ที่โรงเรียนกำหนดหรือตามดุลยพินิจของครูที่ปรึกษา ซึ่งครูต้องเก็บเป็นความลับในกลุ่มเสี่ยงหรือกลุ่มมีปัญหา ครูที่ปรึกษาควรมีการติดตามและประสานงานกับผู้ปกครอง โรงเรียน เพื่อการช่วยเหลือนักเรียน ส่งเสริม และพัฒนานักเรียนตามศักยภาพของแต่ละบุคคล

3. การส่งเสริมนักเรียน

การส่งเสริมนักเรียน เป็นการสนับสนุนให้นักเรียนทุกคนที่อยู่ในความดูแลของครูที่ปรึกษาไม่ว่าจะเป็นนักเรียนกลุ่มปกติ กลุ่มเสี่ยงหรือกลุ่มมีปัญหา ให้เป็นบุคคลที่มีคุณภาพ มีความภาคภูมิใจในตนเอง ซึ่งจะช่วยป้องกันไม่ให้นักเรียนที่อยู่ในกลุ่มปกติกลายเป็นนักเรียนกลุ่มเสี่ยงหรือกลุ่มมีปัญหาและเป็นการช่วยเหลือนักเรียนกลุ่มเสี่ยงหรือกลุ่มมีปัญหากลับมาเป็นนักเรียนกลุ่มปกติ มีพฤติกรรมดีขึ้นตามที่โรงเรียนหรือชุมชนคาดหวังต่อไป วิธีการและเครื่องมือเพื่อการส่งเสริมนักเรียน มีหลายวิธีที่โรงเรียนสามารถดำเนินการได้ แต่มีกิจกรรมหลักสำคัญที่โรงเรียนต้องดำเนินการ คือ

3.1 การจัดกิจกรรมโฮมรูม (Homeroom)

กรมสุขภาพจิต (2546 ข : 18) ได้ระบุไว้ว่า กิจกรรมโฮมรูม เป็นกิจกรรมที่ดำเนินการเพื่อการส่งเสริมนักเรียนเป็นรายบุคคล หรือเป็นกลุ่มก็ได้ซึ่งสถานที่ที่ใช้จัดกิจกรรมโฮมรูม อาจเป็นที่ห้องเรียน หรือนอกห้องเรียน ให้มีบรรยากาศเสมือนบ้านที่มีครูที่ปรึกษาและนักเรียนเป็นดั่งสมาชิกในครอบครัวเดียวกัน มีการทำกิจกรรมที่เป็นประโยชน์ต่อนักเรียนในด้านต่างๆ เช่น การรู้จักตนเองของนักเรียน การรู้จักผู้อื่นและสิ่งแวดล้อม มีทักษะการตัดสินใจ ทักษะการปรับตัว และการวางแผนชีวิต เป็นต้น กิจกรรมเหล่านี้ครูและนักเรียนควรมีส่วนร่วมในการจัดกิจกรรมด้วยกัน ประโยชน์ของการจัดกิจกรรมโฮมรูม จะช่วยให้ครูที่ปรึกษารู้จักนักเรียนมากขึ้น สามารถส่งเสริมความสามารถและป้องกันปัญหาของนักเรียนได้อีกด้วย

ชัยสมร คเชนทร์เดชา (2552 : 53) ได้กล่าวถึง หลักการจัดกิจกรรมโฮมรูม ไว้ดังนี้การดำเนินการจัดกิจกรรมโฮมรูมควรได้รับการสนับสนุนจากผู้บริหารและความร่วมมือจากครูที่ปรึกษา การตั้งจุดมุ่งหมายควรเกิดจากการพิจารณาร่วมกันจากคณะทำงาน ผู้ที่เกี่ยวข้อง สอดคล้องกับความสนใจและความต้องการของผู้เรียน เวลาที่เหมาะสมประมาณ 45 นาที/สัปดาห์

จากที่กล่าวมาข้างต้นพอสรุปว่า การจัดกิจกรรมโฮมรูมเป็นกิจกรรมที่ทำให้ นักเรียนได้รู้จักตนเองของนักเรียน การรู้จักผู้อื่นและสิ่งแวดล้อม มีทักษะการตัดสินใจ ทักษะการปรับตัวและการวางแผนชีวิต ช่วยส่งเสริมความสามารถของนักเรียน ทำให้ครูที่ปรึกษารู้จักนักเรียนมากขึ้น ซึ่งครูและนักเรียนมีส่วนร่วมในการดำเนินกิจกรรม

3.2 การจัดประชุมผู้ปกครองชั้นเรียน (Classroom Meeting)

กรมสุขภาพจิต (2546 ข : 20) ได้ระบุไว้ว่า การจัดประชุมผู้ปกครองชั้นเรียน เป็นการพบปะกัน ระหว่างครูที่ปรึกษากับผู้ปกครองนักเรียนเพื่อสร้างความสัมพันธ์อันดีต่อกัน และร่วมมือกันดูแลช่วยเหลือนักเรียน ระหว่างบ้าน โรงเรียนและผู้ปกครองด้วยกัน การประชุมผู้ปกครองดังกล่าวจะทำให้นักเรียนได้รับความเอาใจใส่จากผู้ปกครองมากขึ้น ทั้งการ

ส่งเสริมให้นักเรียนมีคุณภาพ มีความสามารถมากขึ้น หรือร่วมมือกับทางโรงเรียนในการป้องกัน หรือแก้ไขปัญหาของนักเรียน แนวดำเนินการ ครูที่ปรึกษาควรจัดประชุมอย่างน้อยภาคเรียนละ 1 ครั้ง ซึ่งการประชุมนี้ การรายงานสิ่งต่างๆ ที่เกี่ยวข้องเกี่ยวกับตัวนักเรียนให้ผู้ปกครองทราบ เพียงอย่างเดียว แต่เป็นการจัดกิจกรรมต่างๆ ที่จะทำให้ผู้ปกครองมีส่วนร่วมในการดูแลช่วยเหลือ ให้มากยิ่งขึ้น ดังนั้น สิ่งสำคัญควรตระหนัก ในการจัดกิจกรรมประชุมก็คือ

3.2.1 การเตรียมการ ครูที่ปรึกษาควรเตรียมความพร้อมก่อนการประชุม ในด้านต่างๆ โดยเฉพาะข้อมูลของนักเรียนแต่ละคนและกิจกรรมที่จะดำเนินการ โดยกำหนด วัตถุประสงค์ในการจัดกิจกรรมที่ชัดเจน

3.2.2 การสื่อสาร ครูที่ปรึกษาควรระมัดระวังคำพูดที่ก่อให้เกิดความรู้สึก ทางลบหรือต่อต้านจากผู้ปกครอง เช่น การตำหนินักเรียนหรือผู้ปกครอง การแจ้งข้อบกพร่องของ นักเรียนในที่ประชุมหรือจะเป็นการส่วนตัวก็ตาม แต่ควรเป็นการพูดที่แสดงถึงความเข้าใจ ในตัวนักเรียน แสดงถึงความห่วงใยใส่ใจของครูที่มีต่อนักเรียนทุกคนและอาศัยกิจกรรมที่จะทำให้ ผู้ปกครองตระหนักในความรับผิดชอบและต้องการปรับปรุงหรือแก้ไข ในส่วนที่บกพร่องของนักเรียน

3.2.3 การจัดกิจกรรมในการประชุม ควรเริ่มด้วยการสร้างความคุ้นเคยระหว่าง ผู้ปกครองด้วยกันก่อน จึงควรมีกิจกรรมอื่นๆ ให้ผู้ปกครองได้แสดงความคิดเห็น ซึ่งเป็นสาระ ที่เป็นประโยชน์ต่อการดูแลช่วยเหลือนักเรียน

3.2.4 การสรุปผลและบันทึกหลักฐานการประชุมผู้ปกครอง ในการประชุม แต่ละครั้ง ครูที่ปรึกษาควรมีการสรุปผลและจัดทำเอกสารเป็นหลักฐาน เพื่อประโยชน์ ดังนี้

- 1) เป็นหลักฐานในการจัดประชุมแต่ละครั้ง
- 2) เป็นข้อมูลสำหรับการดูแลช่วยเหลือนักเรียนต่อไป
- 3) เป็นข้อมูลสำหรับการจัดประชุมให้สอดคล้องกับความต้องการของ ผู้ปกครองในครั้งต่อไป

สำนักงานคณะกรรมการการศึกษาขั้นพื้นฐาน (2547 : 48) ได้ระบุข้อควรตระหนัก ในการดำเนินกิจกรรมผู้ปกครองชั้นเรียน ดังนี้

1. การจัดกิจกรรมประชุมผู้ปกครองชั้นเรียน ครูประจำชั้น/ครูที่ปรึกษา ควรระมัดระวังคำพูดที่ก่อให้เกิดความรู้สึกทางลบ หรือการต่อต้านจากผู้ปกครอง เช่น การตำหนิ นักเรียน หรือผู้ปกครอง การแจ้งข้อบกพร่องของนักเรียนในที่ประชุม

2. ครูประจำชั้น/ครูที่ปรึกษา ควรใช้คำพูดที่แสดงถึงความเข้าใจในตัวนักเรียน แสดงถึงความห่วงใย เอาใจใส่ของครูที่มีต่อนักเรียนทุกคน

3. ครูประจำชั้น/ครูที่ปรึกษา ควรนำกิจกรรมที่ช่วยกระตุ้นให้ผู้ปกครองตระหนักในความรับผิดชอบและต้องการปรับปรุง แก้ไขในส่วนที่บกพร่องของนักเรียนร่วมกับสถานศึกษา

4. การจัดกิจกรรมส่งเสริมพัฒนาศักยภาพของนักเรียน ควรเป็นกิจกรรมที่หลากหลายตามความสนใจของนักเรียน เช่น ดนตรี กีฬา ศิลปะ เป็นต้น

กรมสุขภาพจิต (2544 : 155 - 161) ได้เสนอแนะกิจกรรมส่งเสริมนักเรียนไว้ดังนี้

1. กิจกรรมสร้างความคุ้นเคย

1.1 สาระสำคัญคือการที่คนเรามาอยู่ร่วมกัน จำเป็นต้องทำความรู้จัก คุ้นเคยกันเพื่อเป็นพื้นฐานการสร้างสัมพันธภาพ และปรับตัวให้อยู่ด้วยกันอย่างมีความสุข

1.2 วัตถุประสงค์ของกิจกรรมสร้างความคุ้นเคยเพื่อให้ครู และนักเรียนได้รู้จักคุ้นเคยกันรวมทั้งเพื่อให้นักเรียนได้รู้จักกันและกันมากขึ้น

1.3 การดำเนินกิจกรรมให้นักเรียนแต่ละคนแนะนำตัวเอง เช่น ชื่อจริง ชื่อเล่น เป็นต้น

1.3.1 ให้นักเรียนจับคู่สัมภาษณ์เพื่อนแล้วจับกลุ่มสัมภาษณ์เพิ่มขึ้น

1.3.2 ให้นักเรียนบอกประโยชน์ที่ได้รับเพิ่มเติมจากการร่วมกิจกรรม หมายเหตุ ในห้องเรียนที่นักเรียนรู้จักกันแล้ว อาจมีการเปลี่ยนกิจกรรมที่มีรายละเอียดเพิ่มมากขึ้น ตามที่อาจารย์ที่ปรึกษาจะเห็นสมควร

2. กิจกรรมความดีและความสามารถที่มี

2.1 สาระสำคัญคือการที่บุคคลได้มองเห็นความดี สิ่งที่ดีหรือความสามารถพิเศษของตนเอง จะทำให้เกิดความภาคภูมิใจในตนเอง เห็นคุณค่าของตนเอง ซึ่งจะเป็นพื้นฐานของการพัฒนาตนเองได้อย่างมีประสิทธิภาพต่อไป

2.2 วัตถุประสงค์ของกิจกรรมความดี ความสามารถที่มีคือ เพื่อให้นักเรียนตระหนักถึงความดีและความสามารถพิเศษของตน และเพื่อให้นักเรียนเกิดความภาคภูมิใจในตนเอง

2.3 การดำเนินกิจกรรม

2.3.1 ให้นักเรียนแต่ละคนเล่าถึงงานอดิเรกของตนเอง โดยอาจเสนอเป็นการเล่าเรื่องหรือแสดงท่าทางโดยใช้ภาษาไป แล้วให้เพื่อนทาย

2.3.2 ให้นักเรียนแต่ละคนเล่าถึงความสามารถพิเศษด้านต่าง ๆ ของตนเอง หากไม่มีครู และเพื่อนนักเรียนช่วยกันให้กำลังใจ และช่วยกันบอกถึงกิจกรรม หรือสิ่งที่นักเรียนทำได้ดี

2.3.3 ให้นักเรียนเล่าการกระทำของตนเองที่รู้สึกประทับใจหรือประสบการณ์ที่ทำให้ภาคภูมิใจ

2.3.4 ให้นักเรียนร่วมกันสรุปถึงข้อคิดที่ได้จากการร่วมกิจกรรมครั้งนี้

3. กิจกรรมใฝ่รู้ใฝ่เรียน

3.1 สาระสำคัญ คือ โลกปัจจุบันเป็นโลกของข้อมูลข่าวสารที่เปลี่ยนแปลงอยู่ตลอดเวลา จำเป็นที่เราทุกคน โดยเฉพาะเด็กวัยเรียนจะต้องติดตามข่าวสารเพื่อให้ความรู้ข้อมูลใหม่ๆ รู้เท่าทันต่อการเปลี่ยนแปลงของโลก และสามารถนำข้อมูลข่าวสารต่างๆ มาใช้ให้เป็นประโยชน์ต่อการเรียน และการดำเนินชีวิตประจำวัน

3.2 วัตถุประสงค์ของกิจกรรมใฝ่รู้ ใฝ่เรียน คือ เพื่อให้ให้นักเรียนตระหนักถึงความสำคัญในการใฝ่หาข้อมูลความรู้ที่เป็นประโยชน์นอกตำราเรียน และเพื่อให้นักเรียนรู้จักวิธีการแสวงหา และเลือกใช้ข้อมูลข่าวสารอย่างเหมาะสม

3.3 การดำเนินกิจกรรม

3.3.1 ให้นักเรียนร่วมกันอภิปรายถึงข้อดี - ข้อเสียของการรับรู้ข้อมูลข่าวสารต่างๆ ที่เกิดขึ้นในชีวิตประจำวัน

3.3.2 ให้นักเรียนนำข่าว หรือข้อมูลความรู้จากสิ่งตีพิมพ์ วิทยุ โทรทัศน์ หรืออื่นๆ มาเล่าให้เพื่อนๆ ฟัง พร้อมทั้งวิเคราะห์ข้อคิดที่ได้ แล้วครูนำอภิปรายซักถาม

3.3.3 ให้นักเรียนที่มีประสบการณ์จากการสื่อสารทางอินเทอร์เน็ต มาเล่าประโยชน์หรือสิ่งไม่ดีที่ได้รับจากการใช้อินเทอร์เน็ต และให้อภิปรายร่วมกันถึงข้อควรระมัดระวังในการใช้อินเทอร์เน็ต

3.3.4 ให้นักเรียนร่วมกันสรุปประโยชน์ที่ได้รับจากการมีนิสัยใฝ่รู้ ใฝ่เรียน และรักการแสวงหาความรู้อื่นเป็นประโยชน์นอกตำราเรียน

4. กิจกรรมการพัฒนาตนเองด้านการเรียน

4.1 สาระสำคัญคือ การส่งเสริมให้นักเรียนได้สำรวจและรู้จักตนเองในเรื่องการเรียน จะช่วยให้นักเรียนมองเห็นแนวทางในการพัฒนาตนเองด้านการเรียนให้ประสบผลสำเร็จ

4.2 วัตถุประสงค์ของกิจกรรมการพัฒนาตนเองด้านการเรียนคือ เพื่อให้ นักเรียนได้ประเมินตนเองในด้านการเรียน และสามารถบอกวิธีที่จะพัฒนาตนเองในด้านการเรียน

4.3 การดำเนินกิจกรรม

4.3.1 ครูอธิบายเกณฑ์การจบหลักสูตร

4.3.2 ให้นักเรียนรายงานการแก้ไข 0, ร, มส และ มผ สำหรับนักเรียน

ที่มีผลการเรียนดังกล่าว

4.3.3 ให้นักเรียนรายงานผลการเรียนเฉลี่ยรายวิชาแต่ละภาคเรียน โดยเสนอเป็นกราฟแท่ง

4.3.4 ให้นักเรียนที่ได้ผลการเรียนดีในแต่ละรายวิชาเล่าวิธีการเรียนที่ทำให้ประสบผลสำเร็จ

4.3.5 ครูนำอภิปรายเรื่องการแบ่งเวลาในการทำการบ้าน การดูหนังสือ การทำกิจกรรมนอกหลักสูตร การอ่านและบันทึกย่อ การช่วยงานผู้ปกครอง ฯลฯ

5. กิจกรรมการผ่อนคลายความเครียด

5.1 สาเหตุสำคัญคือ ความเครียดเกิดขึ้นได้กับคนทุกเพศ ทุกวัย ซึ่งหากนักเรียนรู้เท่าทันและขจัดออกไปได้ยิ่งเร็วเท่าไร ก็จะทำให้สุขภาพจิตดีขึ้นเท่านั้น แต่หากปล่อยให้สะสมมากขึ้น จะส่งผลให้เกิดความเปลี่ยนแปลงทั้งร่างกายและจิตใจทำให้ขาดความสุขในการดำเนินชีวิตและความสามารถในการเรียนลดลง ตลอดจนส่งผลกระทบต่อคนรอบข้างได้อีกด้วย

5.2 วัตถุประสงค์ของกิจกรรมการผ่อนคลายความเครียดคือ เพื่อให้ นักเรียนตระหนักถึงความสำคัญของการผ่อนคลายความเครียด และรู้วิธีในการผ่อนคลายความเครียดการดำเนินกิจกรรม

5.2.1 ขอบอาสาสมัครนักเรียนเล่าถึงสถานการณ์ที่ตนเองเกิดความเครียด และวิธีการจัดการกับความเครียดนั้น แล้วอภิปรายร่วมกันถึงสาเหตุ และผลของความเครียดรวมทั้งแนวทางการขจัดความเครียด

5.2.2 ครูนำเสนอเทคนิคการผ่อนคลายความเครียดเบื้องต้น และให้นักเรียนฝึกปฏิบัติตามครู แล้วนำไปใช้กับตนเอง เช่น การผ่อนคลายกล้ามเนื้อ การฝึกหายใจเพื่อคลายเครียด เป็นต้น

จากที่กล่าวมาข้างต้นพอสรุปได้ว่า การส่งเสริมนักเรียนเป็นการสนับสนุนให้นักเรียนเป็นบุคคลที่มีคุณภาพ เกิดความภาคภูมิใจในตนเอง ช่วยป้องกันและช่วยเหลือนักเรียนกลุ่มเสี่ยงกลุ่มมีปัญหาหากลั้บมาเป็นกลุ่มปกติ ครูที่ปรึกษาจึงควรมีการวางแผนการจัดกิจกรรมการดำเนินกิจกรรม และทำการประเมินผลการจัดกิจกรรมด้วย ซึ่งกิจกรรมโฮมรูม การประชุมผู้ปกครองชั้นเรียนและการจัดกิจกรรมส่งเสริมในรูปแบบอื่นๆ ที่หลากหลาย ถือเป็นกิจกรรมการส่งเสริมนักเรียนในระบบการดูแลช่วยเหลือนักเรียนที่สำคัญมาก

4. การป้องกันและแก้ไขปัญหา

กรมสุขภาพจิต (2546 ข : 22) ได้ระบุ ความสำคัญการป้องกันและแก้ไขปัญหว่า ในการดูแลช่วยเหลือนักเรียน ครูที่ปรึกษาควรรีความเอาใจใส่กับนักเรียนทุกคนเท่าเทียมกัน แต่สำหรับนักเรียนกลุ่มเสี่ยงหรือกลุ่มมีปัญหานั้นจำเป็นอย่างมากที่ต้องให้ความดูแลใส่ใจอย่างใกล้ชิด

และหาวิธีการช่วยเหลือทั้งการป้องกันและการแก้ปัญหาโดย ไม่ปล่อยปละละเลยนักเรียนจนกลายเป็น ปัญหาของสังคม การป้องกันและแก้ไขปัญหานักเรียนจึงเป็นภาระงานที่ยิ่งใหญ่ และมีคุณค่า อย่างมากในการพัฒนาให้นักเรียนเติบโตเป็นบุคคลที่มีคุณภาพของสังคมต่อไป นอกจากนี้ทุกครั้งที่ การช่วยเหลือนักเรียน ควรมีการบันทึกไว้เป็นหลักฐานด้วย การป้องกันและแก้ไขปัญห ากับนักเรียนนั้น มีหลายเทคนิควิธีการ แต่สิ่งที่ ครูที่ปรึกษาจำเป็นต้องดำเนินการ ได้แก่

4.1 การให้การปรึกษาเบื้องต้นกับนักเรียน เป็นการช่วยเหลือผ่อนคลายปัญหา ให้ลดน้อยลงทั้งด้านความรู้สึก ความคิด และการปฏิบัติตนของนักเรียน โดยมุ่งหวังให้นักเรียน มีการเปลี่ยนแปลงพฤติกรรมไปในทางที่ดีงาม หรือพึงประสงค์ ปัจจัยสำคัญที่ช่วยให้การปรึกษา มีประสิทธิภาพในการช่วยเหลือนักเรียน ครูที่ปรึกษาควรมีความรู้และทักษะพื้นฐานเกี่ยวกับจิตวิทยา วัยรุ่น ความต้องการพื้นฐานของมนุษย์ กระบวนการและทักษะการปรึกษาเบื้องต้น (การใช้คำถาม การสร้างสัมพันธภาพ การรับฟังทั้งเนื้อหาและความรู้สึก การช่วยเหลือแก้ไขปัญหา) แนวทางการ แก้ไขปัญหานักเรียนในแต่ละลักษณะปัญหา (ด้านการเรียน สุขภาพครอบครัว หรือการใช้ สารเสพติด การพนัน หนีเรียน เป็นต้น)

4.2 แนวการดำเนินการ ครูที่ปรึกษาควรมีความพร้อมในการให้การปรึกษาช่วยเหลือ นักเรียนด้วยความรู้สึที่ดีต่อนักเรียน ตั้งแต่เริ่มต้นจนจบการปรึกษาโดยมีกระบวนการในการ ปรึกษาคือ การสร้างสัมพันธภาพ พิจารณาและทำความเข้าใจปัญหา กำหนดวิธีการและดำเนินการ แก้ไขปัญหา

4.3 การให้คำปรึกษา (Counseling) มีเทคนิคการให้คำปรึกษาดังนี้

4.3.1 สร้างสัมพันธภาพ (Rapport) ความพร้อมทางร่างกาย อารมณ์ จิตใจ การแสดงออกทางบุคลิกภาพ สีหน้าท่าทาง คำพูด น้ำเสียง การรู้จักรับฟัง ตั้งใจ ยินดีให้คำปรึกษา ช่วยเหลือ ให้ผู้รับคำปรึกษาเกิดความไว้วางใจ มีสัมพันธภาพที่ดีต่อกันและไม่ใช่เป็นสัมพันธภาพ ส่วนตัว แต่เป็นสัมพันธภาพในบทบาทของการให้คำปรึกษา

4.3.2 สร้างบรรยากาศที่ผ่อนคลาย (Relax) การสามารถสังเกต บุคคลการจัด สถานที่สิ่งแวดล้อมที่เป็นสัดส่วน การกำหนดระยะเวลาที่การพูดคุย ไม่เร่งรัด ไม่เคร่งเครียด สร้างบรรยากาศสิ่งแวดล้อมที่ทำให้ผู้รับคำปรึกษารู้สึกผ่อนคลาย ทั้งทางร่างกายและจิตใจ ในการรับคำปรึกษา

4.3.3 ให้สามารถระบายความรู้สึกนึกคิด (Release) การให้โอกาสผู้รับ คำปรึกษา ได้พูดระบายความรู้สึกนึกคิด ความวิตกกังวล ความขัดแย้ง ความทุกข์ ปัญหาที่เกิดขึ้น โดยรับฟังไม่ได้แย้งไม่ประเมินตัดสิน หรือแสดงความคิดเห็น ไม่เห็นด้วย หรือ เข้าข้างฝ่ายใด ฝ่ายหนึ่ง

4.3.4 สร้างความมั่นใจ (Reassure) การให้ผู้รับคำปรึกษามีความมั่นใจ เชื่อมั่น ในการมารับคำปรึกษา ให้กำลังใจ ซึ่งให้เห็นว่าปัญหาสามารถแก้ไขได้ โดยผู้ให้คำปรึกษา มีความพร้อม เข้าใจ เต็มใจในการช่วยเหลือ แก้ไขปัญหาร่วมกับผู้รับคำปรึกษา

4.3.5 สร้างข้อมูล ความคิดใหม่ (Re - Educate) การให้ข้อมูลใหม่แก่ผู้รับ คำปรึกษาให้มีความคิดอย่างมีเหตุผล ให้เข้าใจตนเอง เข้าใจผู้อื่น เข้าใจปัญหา สาเหตุ ความต้องการ ของตนเอง มีความคิดที่ถูกต้องตามความเป็นจริง

4.3.6 เสริมสร้างความคิดสร้างสรรค์ (Recreate) การกระตุ้นให้ผู้รับคำปรึกษา มีความคิดทางบวก มีความหวัง แรงจูงใจ มองเห็นคุณค่าความสามารถ ศักยภาพ ข้อดีของตนเอง ซึ่งให้เห็นถึงวิธีการ ทิศทางในการปฏิบัติ ทางเลือกทางออกในการแก้ไขปัญหาที่เหมาะสมอย่างมี เป้าหมาย

4.4 คุณสมบัติของผู้ให้คำปรึกษา

4.4.1 บุคลิกภาพเหมาะสม ลักษณะสีหน้า ท่าทาง ยิ้มแย้ม เป็นมิตร อบอุ่น มั่นคง เป็นตัวของตัวเอง คำพูด น้ำเสียงในการใช้ภาษา การสื่อสารที่นุ่มนวล ลักษณะอารมณ์จิตใจ สุขภาพจิตดี เต็มใจ พร้อมที่จะยอมรับ มีความสงบมั่นคง หนักแน่น มีความจริงใจและสามารถ ยืดหยุ่น ยอมรับการเปลี่ยนแปลงได้อย่างมีเหตุผล

4.4.2 ทักษะที่ดี มีทัศนคติที่ดีต่อผู้รับคำปรึกษา ยอมรับ เข้าใจธรรมชาติ ของบุคคลแต่ละช่วงวัย เห็นคุณค่า ศักยภาพของบุคคล มีทัศนคติที่ดีในการมองปัญหาว่าสามารถ แก้ไขได้ สามารถมองหาศักยภาพของบุคคลที่เกี่ยวข้อง ศักยภาพของสิ่งแวดล้อม ในการนำมาส่งเสริม เอื้ออำนวย ให้การช่วยเหลือแก้ไขปัญหา

4.4.3 มนุษยสัมพันธ์ที่ดี มีความสามารถในการสร้างสัมพันธภาพกับผู้อื่น ได้ มีทักษะในการสื่อสาร รับฟัง สังเกต เข้าใจความคิด ความรู้สึก ความหมายของสีหน้า ท่าทาง คำพูดของผู้อื่นได้ สามารถแสดงออก สื่อสาร ด้วยความจริงใจ เป็นมิตร ให้ผู้รับคำปรึกษาเข้าใจ มีความอบอุ่นใจ มีแรงจูงใจและศรัทธาในการรับคำปรึกษา

4.4.4 วุฒิภาวะทางอารมณ์เหมาะสม การแสดงพฤติกรรม ความคิด อารมณ์ จิตใจเหมาะสมกับอายุและบทบาทหน้าที่ โดยสอดคล้องกับเวลา สถานการณ์และกับบุคคล สามารถควบคุมอารมณ์ตนเองได้ มีเหตุผลที่ถูกต้อง เหมาะสม รู้จักหาข้อมูลในการพิจารณา วิเคราะห์ ประเมิน ไม่ด่วนสรุป ไม่ยึดความรู้สึกนึกคิดของตนเองเป็นศูนย์กลาง สามารถยืดหยุ่น ยอมรับ ข้อมูล ข้อเท็จจริง เพื่อการปรับเปลี่ยนได้

4.4.5 มีจรรยาบรรณ มีความศรัทธา รับผิดชอบต่องานในบทบาทหน้าที่ รับผิดชอบต่อบุคคล หน่วยงานและสังคมที่เกี่ยวข้องในขอบเขตความสามารถ ปฏิบัติตนโดยการ

ยึดหลักจรรยาบรรณ มีคุณธรรม พรหมวิหาร 4 และสามารถรักษาความลับของบุคคล ไม่มีอคติ ในการให้คำปรึกษา รักษาประโยชน์สิทธิของผู้รับคำปรึกษา

กรมสุขภาพจิต (2545 : 178 - 180) ได้เสนอแนะการจัดกิจกรรมการป้องกัน และแก้ไข ปัญหาของนักเรียน ไว้ดังนี้คือ

1. กิจกรรมเสริมหลักสูตร

เป็นการจัดกิจกรรมนอกเวลาเรียน ไม่ใช่ในคาบเรียน โดยส่วนใหญ่จึงเป็น เวลาเข้าก่อนเข้าแถว หรือเวลาเย็นหลังโรงเรียนเลิกแล้ว การจัดกิจกรรม อาจจัดทำเป็นชมรม เป็นโครงการ หรือเป็นงานของโรงเรียน โดยมีครูที่ปรึกษากับนักเรียนร่วมกันพิจารณาเลือก กิจกรรมให้เหมาะสมกับตัวนักเรียน และความต้องการของนักเรียน โรงเรียนควรมีกิจกรรม ให้นักเรียนได้เลือกอย่างหลากหลาย ซึ่งนักเรียนอาจเข้าร่วมกิจกรรมในฐานะสมาชิก หรือเป็น ผู้ร่วมจัดกิจกรรม หรือเป็นผู้รับผิดชอบจัดกิจกรรมเอง โดยมีครูเป็นที่ปรึกษา การที่โรงเรียน มีแหล่งเรียนรู้อย่างเพียงพอกับจำนวนนักเรียนที่จะใช้ศึกษาค้นคว้า เรียนรู้ด้วยตนเองก็จะเอื้ออำนวย ให้การจัดกิจกรรมเสริมหลักสูตรเป็นไปอย่างกว้างขวางมากขึ้น และหากโรงเรียนมีเทคโนโลยี ทันสมัย ก็จะจูงใจให้นักเรียนมาร่วมกิจกรรมมากขึ้นด้วย

วัตถุประสงค์ของกิจกรรมเสริมหลักสูตรคือนักเรียนได้ใช้เวลาว่างอย่างมีคุณค่า เกิดประโยชน์ต่อตนเองและส่วนรวม นักเรียนเห็นคุณค่า ภาควิชาในตนเอง จากการ แสดงออกถึงความสามารถที่ตนมี รวมทั้งช่วยส่งเสริมให้นักเรียนมีทักษะทางสังคมที่ดี

2. กิจกรรมในห้องเรียน

เป็นการจัดกิจกรรมในห้องเรียน ซึ่งส่วนใหญ่เป็นกิจกรรมกลุ่มที่ช่วยให้นักเรียน ทุกคนมีส่วนร่วม มีบทบาทในกลุ่ม และได้เรียนรู้มากกว่าเนื้อหาวิชา การจัดการเรียนการสอน ที่เน้นผู้เรียนเป็นสำคัญ (Child Center) หรือการเรียนรู้แบบมีส่วนร่วม (Participatory Learning) จึงเป็นส่วนสำคัญของการจัดกิจกรรมในห้องเรียน

วัตถุประสงค์ของกิจกรรมในห้องเรียน คือ การช่วยให้นักเรียนเพิ่มพูนทักษะ ทางสังคม นักเรียนเกิดการเรียนรู้ร่วมกันทำให้มีการเรียนรู้ที่เร็วขึ้น และนักเรียนเกิดความรู้สึกภูมิใจ ในตนเอง จากการได้ทำกิจกรรมกลุ่ม หรือได้ช่วยงานครูในห้องเรียน

3. กิจกรรมเพื่อนช่วยเพื่อน

เป็นกิจกรรมที่ครูที่ปรึกษาต้องพิจารณาจับคู่ให้นักเรียนให้เหมาะสมกัน ทั้งด้าน ความสามารถบุคลิกภาพ เพื่อให้สามารถช่วยเหลือกันได้จริง และไม่มีปัญหาในการจับคู่ หรือถูกข่มขู่ ถูกแกล้งจากเพื่อนที่ตนดูแล นักเรียนทั้งคู่ต้องสมัครใจที่จะจับคู่กัน และยินดีให้หรือรับการดูแล

ช่วยเหลือจากเพื่อนอีกคนหนึ่ง ครูที่ปรึกษาต้องสังเกตพฤติกรรมของทั้งคู่อยู่เสมอว่า ช่วยเหลือกัน ได้หรือไม่ มีปัญหาอุปสรรคอย่างไรรวมทั้งควรมีการสอบถามหรือให้คำแนะนำใน การจับคู่ เพื่อการช่วยเหลือกันอย่างสม่ำเสมอ

วัตถุประสงค์ของกิจกรรมเพื่อนช่วยเพื่อนคือ เพื่อให้นักเรียนที่มีความสามารถ หรือมีจุดเด่น จุดแข็งในด้านต่าง ๆ ได้ดูแลช่วยเหลือเพื่อนที่ด้อยกว่า และนักเรียนได้เรียนรู้การใส่ใจ เอื้อเฟื้อต่อกัน และกัน รู้จักการให้ และการรับด้วยไมตรี

4. กิจกรรมซ่อมเสริม

เป็นการแก้ปัญหาด้านการเรียนของนักเรียน ซึ่งครูในระดับชั้นเดียวกัน จำเป็นต้อง ร่วมมือร่วมใจกันวางแผนการสอนซ่อมเสริมให้แก่นักเรียนที่เรียนอ่อน หรือเรียนรู้ช้า เรียนรู้ ไม่ทันเพื่อน ครูที่ปรึกษาควรมีการประสานงานขอความร่วมมือจากครูประจำวิชาก่อนส่งนักเรียน ไปติดต่อเพื่อขอเรียนซ่อมเสริม

วัตถุประสงค์ของกิจกรรมซ่อมเสริมคือ เพื่อช่วยให้นักเรียนที่มีผลการเรียนไม่ดี ได้เรียนเพิ่มเติมจากครูประจำวิชาที่ตนเรียนอ่อน เรียนไม่ทันเพื่อน เพื่อให้นักเรียนรู้จักรับผิดชอบ ตนเองในเรื่องการเรียน และเพื่อให้นักเรียนได้ใส่ใจการเรียนของตนเองมากขึ้น

5. กิจกรรมการสื่อสารกับผู้ปกครอง

เป็นการช่วยเหลือนักเรียนโดยอาศัยความร่วมมือจากผู้ปกครอง ซึ่งครูที่ปรึกษา ควรมีทักษะการสื่อสาร และควรบอกถึงความรู้สึกห่วงใยของครูที่มีต่อนักเรียนจากพฤติกรรม ที่สังเกตเห็น แทนการแจ้งว่านักเรียนมีปัญหาในเรื่องใด เพื่อมิให้ผู้ปกครองเกิดความรู้สึกต่อต้าน ไม่พอใจ โรงเรียน ครูที่ปรึกษา หรือแม้แต่ตัวนักเรียนเอง

วัตถุประสงค์ของกิจกรรมการสื่อสารกับผู้ปกครองคือ เพื่อให้ผู้ปกครองได้เกิด ความตระหนัก และมีความใส่ใจดูแลช่วยเหลือนักเรียนมากขึ้น และรับทราบปัญหาของนักเรียน ที่พบในโรงเรียน

จากที่กล่าวมาข้างต้นพอสรุปได้ว่าการช่วยเหลือป้องกัน และแก้ไขปัญหานักเรียน ต้องพิจารณาสาเหตุของปัญหาให้ครบถ้วน และหาวิธีการช่วยเหลือที่เหมาะสมกับสาเหตุนั้นๆ ครูที่ปรึกษา ควรจัดกิจกรรมที่หลากหลาย เนื่องจากความแตกต่างของบุคคล ดังนั้นการช่วยเหลือ นักเรียนโดยเฉพาะการให้คำแนะนำปรึกษาจึงไม่มีสูตรการช่วยเหลือสำเร็จตายตัว เพียงแต่มีแนวทาง กระบวนการหรือทักษะการช่วยเหลือที่ครูแต่ละคนสามารถเรียนรู้ ฝึกฝน เพื่อนำไปใช้ให้เหมาะสม กับแต่ละปัญหาในนักเรียนแต่ละคน และประสานความร่วมมือกับผู้ปกครองเพื่อให้การช่วยเหลือ มีประสิทธิภาพมากขึ้น

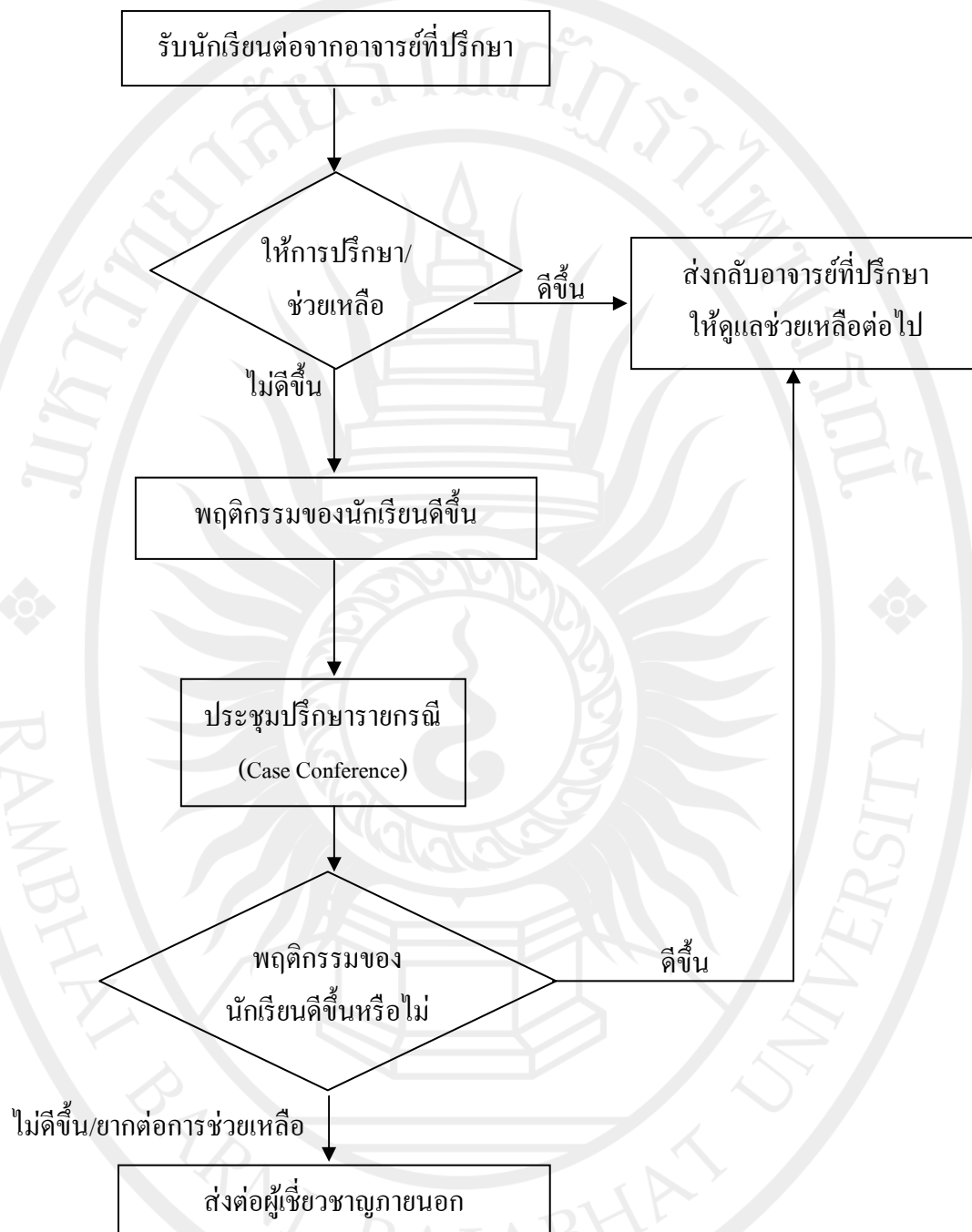
5. การส่งต่อ

สำนักงานคณะกรรมการการศึกษาขั้นพื้นฐาน (2552 : 21 - 22) ได้ระบุไว้ว่าในการป้องกันและแก้ไขปัญหานักเรียน โดยครูที่ปรึกษาตามกระบวนการแก้ปัญหา อาจมีบางกรณีที่มีปัญหาที่มีความยากต่อการความช่วยเหลือ นักเรียนมีพฤติกรรมไม่ดีขึ้น ก็ควรดำเนินการส่งต่อไปยังผู้เชี่ยวชาญเฉพาะด้านต่อไป เพื่อให้ปัญหานักเรียนได้รับการช่วยเหลืออย่างถูกต้องและรวดเร็วขึ้น หากปล่อยให้เป็นที่ปรึกษาหรือครูคนใดคนหนึ่งเท่านั้น ความยุ่งยากของปัญหาอาจมีมากขึ้น หรือลุกลามเป็นปัญหาใหญ่โตจนยากต่อการแก้ไข การส่งต่อแบ่งเป็น 2 แบบ คือ

5.1 การส่งต่อภายใน ครูที่ปรึกษาส่งต่อไปยังครูที่ให้การช่วยเหลือได้ ทั้งนี้ขึ้นอยู่กับลักษณะปัญหา เช่น ส่งต่อครูแนะแนว ครูพยาบาล ครูประจำวิชา หรือฝ่ายปกครอง เป็นต้น การส่งต่อภายในหากส่งไปยังครูแนะแนวหรือฝ่ายปกครองจะเป็นการแก้ปัญหาที่ยากต่อการช่วยเหลือของครูที่ปรึกษา เช่น ปัญหาเกี่ยวกับจิตใจ ความรู้สึก ปัญหาเกี่ยวกับพฤติกรรมซ้ำซ้อนหรือรุนแรง แต่หากเกิดกรณียากต่อการช่วยเหลือก็ต้องส่งต่อผู้เชี่ยวชาญภายนอกต่อไป

5.2 การส่งต่อภายนอก ครูแนะแนว หรือฝ่ายปกครองเป็นผู้ดำเนินการส่งต่อไปยังผู้เชี่ยวชาญภายนอกการช่วยเหลือแก้ไขปัญหานักเรียนหรือการส่งต่อนักเรียนนั้น ซึ่งในบางกรณีครูที่ปรึกษา ดำเนินการได้ตั้งแต่กระบวนการการรู้จักนักเรียนเป็นรายบุคคลหรือการคัดกรองนักเรียนก็ได้ โดยขึ้นอยู่กับกรณีปัญหานักเรียนแต่ละคน

สำหรับการส่งต่อภายใน หากส่งต่อไปยังครูแนะแนวหรือฝ่ายปกครอง จะเป็นการแก้ไขปัญหายากต่อการช่วยเหลือของครูที่ปรึกษา เช่น ปัญหาเกี่ยวกับจิตใจ ความรู้สึก และปัญหาพฤติกรรมที่ซับซ้อนหรือรุนแรง เป็นต้น ครูที่รับต่อต้องมีการช่วยเหลืออย่างเป็นระบบและประสานการทำงานกับผู้เกี่ยวข้อง เพื่อการช่วยเหลือที่มีประสิทธิภาพ แต่หากเกิดกรณียากต่อการช่วยเหลืออีกก็ต้องส่งต่อ ผู้เชี่ยวชาญภายนอกเช่นกัน ดังภาพประกอบ 3 แสดงกระบวนการดำเนินงานของครูแนะแนว/ฝ่ายปกครอง



ภาพประกอบ 3 กระบวนการดำเนินงานเพื่อแก้ไขปัญหาของครูแนะแนว/ผู้ที่เกี่ยวข้อง
ที่มา : สำนักงานคณะกรรมการการศึกษาขั้นพื้นฐาน. 2547 : 53

ลิขสิทธิ์ของมหาวิทยาลัยราชภัฏรำไพพรรณี

กรมสุขภาพจิต (2546 ข : 28) ได้เสนอแนะการส่งนักเรียนไปพบครูอื่นๆ เพื่อให้
การช่วยเหลือต่อไปนี้มีแนวทางการพิจารณาในการส่งต่อสำหรับอาจารย์ที่ปรึกษา ดังนี้

1. นักเรียนมีพฤติกรรมคงเดิมหรือไม่ดีขึ้น หรือแย่ลง แม้ว่าอาจารย์ที่ปรึกษา จะดำเนินการช่วยเหลือด้วยวิธีการใดๆ

2. นักเรียนไม่ให้ความร่วมมือในการช่วยเหลือของอาจารย์ที่ปรึกษา เช่น นัดให้มาพบแล้วไม่มาตามนัดอยู่เสมอ ให้ทำกิจกรรมเพื่อการช่วยเหลือก็ไม่ยินดีร่วมกิจกรรมใดๆ เป็นต้น

3. ปัญหาของนักเรียนที่เป็นเรื่องเฉพาะด้าน เช่น เกี่ยวข้องกับความรู้สึก ความซับซ้อน ของสภาพจิตใจที่จำเป็นต้องให้การช่วยเหลืออย่างใกล้ชิดและได้รับการบำบัดทางจิตวิทยา ควรพิจารณาส่งต่อให้ผู้มีความรู้เฉพาะทางเพื่อดำเนินการให้ความช่วยเหลือต่อไป

กรมสามัญศึกษา (2544 : 26 - 29) ได้เสนอแนะวิธีในการดำเนินงานส่งต่อนักเรียน ไว้ดังนี้

1. อาจารย์ที่ปรึกษาประสานงานกับครูที่จะช่วยเหลือนักเรียนต่อ เพื่อให้ทราบ ล่วงหน้าก่อน โดยมีจุดประสงค์เพื่อให้ผู้รับนักเรียนต่อได้เตรียมการในการช่วยเหลือนักเรียน

2. สรุปข้อมูลส่วนตัวของนักเรียนที่เกี่ยวข้องกับการช่วยเหลือและวิธีการ ช่วยเหลือที่ผ่านมารวมทั้งผลที่เกิดขึ้นจากการช่วยเหลือนั้นให้ผู้รับการช่วยเหลือนักเรียนทราบ โดยมีแบบบันทึกการส่งต่อ หรือแบบประสานงานขอความร่วมมือจากผู้เกี่ยวข้อง เพื่อให้ผู้รับ ช่วยเหลือนักเรียนต่อทราบข้อมูลเบื้องต้นของนักเรียนและการดำเนินงานของอาจารย์ที่ปรึกษา ที่ผ่านมาทำให้สะดวกในการวางแผนช่วยเหลือนักเรียนอย่างต่อเนื่อง

3. อาจารย์ที่ปรึกษาควรชี้แจงให้นักเรียนเข้าใจถึงความจำเป็นในการส่งต่อ โดยใช้ คำพูดที่สร้างสรรค์ ระวังมิให้นักเรียนเกิดความรู้สึกผิด กังวล หรือโกรธ เป็นต้น แต่ให้ นักเรียนมีความรู้สึกที่ดีจากการส่งต่อและยินดีไปพบครูที่จะช่วยเหลือตามแต่กรณีที่อาจารย์ที่ปรึกษา พิจารณาว่าเหมาะสม เพื่อให้ให้นักเรียนเกิดความสบายใจ ยินดีรับการช่วยเหลือจากครูอื่นๆ เช่น ครูแนะแนว ครูฝ่ายปกครอง ครูประจำวิชา เป็นต้น

4. อาจารย์ที่ปรึกษานัดแนะวัน เวลา สถานที่นัดพบกับครูที่รับช่วยเหลือนักเรียน และส่งต่อให้เรียบร้อย เพื่อรับรู้วัน เวลา สถานที่ ที่พบกัน

5. ติดตามผลการช่วยเหลือนักเรียนอย่างสม่ำเสมอ เพื่อทราบความก้าวหน้า ในการช่วยเหลือนักเรียน และความเปลี่ยนแปลงของนักเรียนการส่งต่อนักเรียน เป็นกิจกรรม สดุดท้ายในระบบการดูแลช่วยเหลือนักเรียน แต่ไม่ได้หมายความว่าอาจารย์ที่ปรึกษา หมกมุ่นกับ นักเรียนที่ส่งต่อไปแล้วทันที แต่เป็นหน้าที่ของอาจารย์ที่ปรึกษาที่ต้องคอยสอบถาม ติดตาม ดูแล นักเรียนที่ได้ส่งต่อไปนั้นด้วย

จากการกล่าวมาข้างต้นพอสรุปได้ว่า การส่งต่อเป็นกระบวนการช่วยเหลือนักเรียนที่พฤติกรรมคงเดิมและไม่ดีขึ้นโดยครูที่ปรึกษาต้องประสานงานกับครูที่จะช่วยเหลือสรุปข้อมูลนักเรียน ซึ่งแจ้งเหตุผลในการส่งต่อเพื่อให้นักเรียนมีความรู้สึกที่ดี และติดตามผลการช่วยเหลือ ซึ่งการส่งต่อมี 2 แบบ คือส่งต่อภายใน และส่งต่อภายนอก ไปยังผู้เชี่ยวชาญเฉพาะด้านต่อไป

มาตรฐานระบบการดูแลช่วยเหลือนักเรียน

สำนักงานรับรองมาตรฐานและประเมินคุณภาพการศึกษา (2554 : 10 - 15) กำหนดไว้ว่า มาตรฐานคุณภาพระบบดูแลช่วยเหลือนักเรียน เพื่อการประกันคุณภาพระบบดูแลช่วยเหลือนักเรียนของสถานศึกษาและหน่วยงานที่เกี่ยวข้องทั้งหมด 3 มาตรฐาน 2 ตัวชี้วัด แบ่งออกเป็น 3 ด้าน

1. มาตรฐานด้านนักเรียนมี 1 มาตรฐาน 5 ตัวชี้วัด เน้นให้นักเรียนสามารถพัฒนาตนเองได้ตามศักยภาพ และสามารถปรับตัวอยู่ในสังคมได้อย่างมีความสุข

1.1 ตัวชี้วัดที่ 1 รู้จักตนเองและพึ่งตนเองได้

เกณฑ์การประเมิน

ระดับที่ 1 ร้อยละ 70 รู้ความสนใจ ความถนัด ความสามารถจุดเด่น จุดด้อยของตนเอง

ระดับที่ 2 ร้อยละ 70 มีระดับที่ 1 และสามารถวิเคราะห์ตัดสินใจเลือกเข้าร่วมกิจกรรมได้อย่างเหมาะสม

ระดับที่ 3 ร้อยละ 70 มีระดับที่ 2 กล้าแสดงออกอย่างเหมาะสมและสร้างสรรค์

ระดับที่ 4 ร้อยละ 70 มีระดับที่ 3 และแก้ปัญหาได้อย่างถูกต้องเหมาะสม

1.2 ตัวชี้วัดที่ 2 มีสุขภาพกาย สุขภาพจิต และสุขลักษณะนิสัยที่ดี

เกณฑ์การประเมิน

ระดับที่ 1 ร้อยละ 70 มีน้ำหนักและส่วนสูง ตามเกณฑ์มาตรฐาน (กรมอนามัย)

ระดับที่ 2 ร้อยละ 70 มีระดับที่ 1 และสามารถป้องกัน ดูแลสุขภาพตนเองได้

ระดับที่ 3 ร้อยละ 70 มีระดับที่ 2 และร่างกาย แข็งแรง แจ่มใส มีมนุษยสัมพันธ์และปรับตัวได้

ระดับที่ 4 ร้อยละ 70 มีระดับที่ 3 และเป็นแบบอย่างที่ดีให้คำแนะนำแก่ผู้อื่นได้

1.3 ตัวชี้วัดที่ 3 มีทักษะชีวิตและสามารถหลีกเลี่ยงป้องกันภัยอันตรายและพฤติกรรมที่ไม่พึงประสงค์

เกณฑ์การประเมิน

ระดับที่ 1 ร้อยละ 98 มีความรู้ ความเข้าใจในสิ่งที่เสี่ยงภัย อันตรายและพฤติกรรมที่ไม่พึงประสงค์

ระดับที่ 2 ร้อยละ 98 มีระดับที่ 1 สามารถวิเคราะห์และจำแนกสิ่งที่เป็น
พหุคูณอันตรายและพฤติกรรมที่ไม่พึงประสงค์

ระดับที่ 3 ร้อยละ 98 มีระดับที่ 2 รู้เท่าทันและกล้าที่จะปฏิเสธสิ่งที่เป็น
พหุคูณอันตรายและพฤติกรรมที่ไม่พึงประสงค์

ระดับที่ 4 ร้อยละ 98 มีระดับที่ 3 สามารถชักชวนหรือส่งเสริมให้เพื่อน
ประพฤติตนตามแนวทางที่ถูกต้องเหมาะสม

1.4 ตัวชี้วัดที่ 4 เป็นสมาชิกที่ดีของครอบครัว ชุมชน และสังคม

ระดับที่ 1 ร้อยละ 70 รับผิดชอบตามบทบาทหน้าที่ในฐานะสมาชิกของ
ครอบครัว

ระดับที่ 2 ร้อยละ 70 มีระดับที่ 1 และปฏิบัติตามกฎ ระเบียบของสถานศึกษา

ระดับที่ 3 ร้อยละ 70 มีระดับที่ 2 ปฏิบัติตามประเพณี วัฒนธรรมของชุมชน
และสังคม

ระดับที่ 4 ร้อยละ 70 มีระดับที่ 3 และเป็นแบบอย่างที่ดีของสถานศึกษา ชุมชน
และสังคม

1.5 ตัวชี้วัดที่ 5 มีเจตคติที่ดีและทักษะพื้นฐานในการประกอบอาชีพ

เกณฑ์การประเมิน

ระดับที่ 1 ร้อยละ 70 รู้จักการทำงานและอาชีพ

ระดับที่ 2 ร้อยละ 70 มีระดับที่ 1 และรู้ความสนใจด้านอาชีพของตนเอง

ระดับที่ 3 ร้อยละ 70 มีระดับที่ 2 และมีแนวทางในการตัดสินใจเลือกอาชีพ

ระดับที่ 4 ร้อยละ 70 มีระดับที่ 3 และมีทักษะและประสบการณ์ในการประกอบ
อาชีพที่ถนัดและสนใจ

2. มาตรฐานด้านกระบวนการมี 1 มาตรฐาน 3 ตัวชี้วัด เน้นให้มีการบริหารจัดการ
ระบบดูแลช่วยเหลือนักเรียน

2.1 ตัวชี้วัดที่ 1 มีการวางระบบการบริหารจัดการระบบดูแลช่วยเหลือนักเรียน

เกณฑ์การประเมิน

ระดับที่ 1 มีโครงสร้างการบริหารงาน

ระดับที่ 2 มีระดับที่ 1 และมีการคัดสรรและแต่งตั้งคณะกรรมการรับผิดชอบ

ระดับที่ 3 มีระดับที่ 2 และมีแผนงานโครงการ ปฏิบัติงานตามแผนที่ชัดเจน
และจัดทำคู่มือปฏิบัติงานของสถานศึกษา

ระดับที่ 4 มีระดับที่ 3 และพัฒนาการดำเนินงานให้สอดคล้องกับบริบท
ของสถานศึกษา

2.2 ตัวชี้วัดที่ 2 มีการดำเนินงานตามระบบดูแลช่วยเหลือนักเรียน

2.2.1 มีการรู้จักนักเรียนเป็นรายบุคคล

เกณฑ์การประเมิน

ระดับที่ 1 มีการรวบรวมข้อมูลเป็นรายบุคคลด้วยวิธีหลากหลาย

ระดับที่ 2 มีระดับที่ 1 และมีการศึกษาข้อมูลนักเรียนเป็นรายบุคคล

ระดับที่ 3 มีระดับที่ 2 มีการวิเคราะห์และสรุปข้อมูล

ระดับที่ 4 มีระดับที่ 3 และมีการนำข้อมูลไปใช้ส่งเสริม พัฒนา ช่วยเหลือ

นักเรียน

2.2.2 มีการคัดกรองนักเรียน

เกณฑ์การประเมิน

ระดับที่ 1 มีการคัดกรองนักเรียนตามเกณฑ์ที่สถานศึกษากำหนด

ระดับที่ 2 มีระดับที่ 1 มีการสรุปผลการคัดกรองนักเรียนครบทุกคน

ระดับที่ 3 มีระดับที่ 2 มีการสรุปผลการคัดกรองนักเรียนเป็นระดับชั้น

ระดับที่ 4 มีระดับที่ 3 และมีการนำผลที่ได้จากการคัดกรองนักเรียน

มาจัดทำสารสนเทศระดับสถานศึกษาและนำไปใช้

2.2.3 มีการส่งเสริมพัฒนานักเรียนที่หลากหลาย

เกณฑ์การประเมิน

ระดับที่ 1 มีแผนงานโครงการกิจกรรมส่งเสริมพัฒนานักเรียน

ระดับที่ 2 มีระดับที่ 1 มีการปฏิบัติงานตามแผน

ระดับที่ 3 มีระดับที่ 2 และมีการประเมินสรุปผลและรายงานผล

ระดับที่ 4 มีระดับที่ 3 และมีการติดตามพฤติกรรมและพัฒนาสุขภาพ

ของนักเรียนอย่างต่อเนื่อง

2.2.4 มีการป้องกัน ช่วยเหลือ และแก้ไข

เกณฑ์การประเมิน

ระดับที่ 1 มีการวางแผนการให้คำปรึกษาเบื้องต้น การจัดกิจกรรม

ซ่อมเสริมและสื่อสารกับผู้ปกครอง

ระดับที่ 2 มีระดับที่ 1 และมีกิจกรรมป้องกัน ช่วยเหลือและแก้ไขที่

สอดคล้องกับสภาพปัญหา

ระดับที่ 3 มีระดับที่ 2 และมีการติดตามผลการดูแลช่วยเหลืออย่างต่อเนื่อง

ระดับที่ 4 มีระดับที่ 3 และนักเรียนกลุ่มเสี่ยง กลุ่มมีปัญหาได้รับการป้องกันช่วยเหลือแก้ไขให้มีพฤติกรรมดีขึ้น

2.2.5 มีการส่งต่อนักเรียนที่สอดคล้องกับสภาพปัญหาอย่างเป็นระบบและมีเครือข่ายสหวิชาชีพ

เกณฑ์การประเมิน

ระดับที่ 1 มีเครือข่ายการส่งต่อภายในและภายนอก

ระดับที่ 2 มีระดับที่ 1 และมีกิจกรรมป้องกันช่วยเหลือและแก้ไขที่สอดคล้องกับสภาพปัญหา

ระดับที่ 3 มีระดับที่ 2 และมีการติดตามผลการดูแลช่วยเหลือเบื้องต้น

ระดับที่ 4 มีระดับที่ 3 และมีการปรับปรุงพัฒนาการส่งต่ออย่างเป็นระบบและมีเครือข่ายสหวิชาชีพ

2.3 การนิเทศ กำกับ ติดตามดำเนินงานตามระบบดูแลช่วยเหลือนักเรียน

เกณฑ์การประเมิน

ระดับที่ 1 มีแผนการนิเทศ กำกับ ติดตาม ประเมินผลระบบดูแลช่วยเหลือนักเรียน

ระดับที่ 2 มีระดับที่ 1 และมีการดำเนินงานตามแผน

ระดับที่ 3 มีระดับที่ 2 มีการรายงานผล

ระดับที่ 4 มีระดับที่ 3 และมีการนำผลมาปรับปรุงและประชาสัมพันธ์

3. มาตรฐานด้านปัจจัย มี 1 มาตรฐาน 4 ตัวชี้วัด เน้นให้สื่อ บุคลากร เครื่องมือ เพื่อการดำเนินงานระบบการดูแลช่วยเหลือนักเรียน

3.1 ตัวชี้วัดที่ 1 ผู้บริหารเป็นผู้นำในการดำเนินงานตามระบบดูแลช่วยเหลือนักเรียน

เกณฑ์การประเมิน

ระดับที่ 1 ผู้บริหารมีนโยบายการบริหารงานระบบดูแลช่วยเหลือนักเรียน

ระดับที่ 2 มีระดับที่ 1 และมีความรู้ความเข้าใจให้ความสำคัญงานระบบการดูแลช่วยเหลือนักเรียน

ระดับที่ 3 มีระดับที่ 2 และมีการพัฒนาตนเอง และพัฒนางานระบบดูแลช่วยเหลือนักเรียน

ระดับที่ 4 มีระดับที่ 3 และมีการสนับสนุนและส่งเสริมการดำเนินงานระบบการดูแลช่วยเหลือนักเรียน

- 3.2 ตัวชี้วัดที่ 2 ครูมีความสามารถในการดำเนินงานระบบดูแลช่วยเหลือนักเรียน
เกณฑ์การประเมิน
ระดับที่ 1 มีความรู้ความเข้าใจ
ระดับที่ 2 มีระดับที่ 1 มีการพัฒนาตนเอง
ระดับที่ 3 มีระดับที่ 2 และสามารถปฏิบัติงานอย่างเป็นระบบ
ระดับที่ 4 มีระดับที่ 3 และให้คำแนะนำช่วยเหลือผู้ร่วมงามและสร้างเครือข่าย
ในการปฏิบัติงาน
- 3.3 ตัวชี้วัดที่ 3 ผู้ปกครอง ชุมชน ให้ความร่วมมือเอาใจใส่ดูแลช่วยเหลือนักเรียน
เกณฑ์ประเมิน
ระดับที่ 1 มีการติดต่อสื่อสารกับโรงเรียน
ระดับที่ 2 มีระดับที่ 1 และให้ความร่วมมือกับโรงเรียนในกิจกรรมการดูแล
ช่วยเหลือนักเรียน
ระดับที่ 3 มีระดับที่ 2 และมีเครือข่ายผู้ปกครองในการดูแลช่วยเหลือนักเรียน
ระดับที่ 4 มีระดับที่ 3 และมีแผนงาน โครงการ กิจกรรมในการดูแล ส่งเสริม
ช่วยเหลือ และพัฒนาผู้เรียน
- 3.4 ตัวชี้วัดที่ 4 มีสื่อ เครื่องมือที่ใช้ในการดำเนินงานระบบการดูแลช่วยเหลือ
นักเรียน
ระดับที่ 1 มีสื่อ เครื่องมือ สำหรับผู้บริหาร ครูและผู้ปกครองในการรู้จักนักเรียน
เป็นรายบุคคล
ระดับที่ 2 มีระดับที่ 1 และมีสื่อ เครื่องมือในการคัดกรองนักเรียน
ระดับที่ 3 มีระดับที่ 2 และมีสื่อ เครื่องมือในการส่งเสริมพัฒนานักเรียน
การป้องกัน ช่วยเหลือ แก้ไข
ระดับที่ 4 มีระดับที่ 3 และมีสื่อ เครื่องมือในการส่งต่อนักเรียน

การดำเนินงานระบบดูแลช่วยเหลือนักเรียนของสำนักงานเขตพื้นที่การศึกษามัธยมศึกษา เขต 18

สำนักงานเขตพื้นที่การศึกษามัธยมศึกษา เขต 18 (ออนไลน์. 2554) ระบุไว้ว่า สำนักงานคณะกรรมการการศึกษาขั้นพื้นฐาน กำหนดให้ระบบดูแลช่วยเหลือนักเรียนเป็นนโยบายที่สถานศึกษาทุกแห่งในสังกัด จะต้องนำไปดำเนินการให้เกิดความเข้มแข็งและยั่งยืน อันส่งผลให้นักเรียนได้รับการดูแลช่วยเหลืออย่างทั่วถึง ครอบคลุมทุกประเด็นปัญหา ส่งเสริมพัฒนาให้เป็นคนดีของชุมชนประเทศชาติ ดำรงตนอยู่ในสังคมอย่างมีความสุข กระทรวงศึกษาธิการได้กำหนดให้

ปี พ.ศ.2553 - 2554 เป็นปีแห่งการดูแลช่วยเหลือนักเรียนอย่างรอบด้าน เพื่อดูแลช่วยเหลือนักเรียนให้ทันเวลา ถูกวิธี เสริมสร้างทักษะชีวิต ให้คำปรึกษาอย่างทั่วถึง ตลอดถึงการดูแลช่วยเหลือและสงเคราะห์นักเรียนที่อยู่ในครอบครัวที่ประสบปัญหา หรือครอบครัวที่ด้อยโอกาส โดยมุ่งเน้นการพัฒนาผู้เรียนอย่างเป็นองค์รวม ซึ่งเป้าหมายของสำนักงานเขตพื้นที่การศึกษามัธยมศึกษา เขต 18 จัดระบบดูแลช่วยเหลือนักเรียน เสริมสร้างผู้เรียนเต็มศักยภาพ

การดำเนินงานระบบดูแลช่วยเหลือนักเรียนสังกัดสำนักงานเขตพื้นที่การศึกษามัธยมศึกษา เขต 18 มีวิธีการดำเนินการดังนี้

1. ระดับสำนักงานเขตพื้นที่การศึกษามัธยมศึกษาดำเนินการแต่งตั้งคณะกรรมการดำเนินงานตามระบบดูแลช่วยเหลือนักเรียน ในระดับสำนักงานเขตพื้นที่ โดยมีผู้อำนวยการเขตพื้นที่การศึกษาเป็นประธานคณะกรรมการและคณะกรรมการดำเนินการประกอบไปด้วย ผู้อำนวยการสถานศึกษาที่สังกัดสำนักงานเขตพื้นที่การศึกษามัธยมศึกษา เขต 18 ทุกโรงเรียน โดยมีรองผู้อำนวยการสำนักงานเขตพื้นที่การศึกษามัธยมศึกษา เขต 18 เป็นเลขานุการ และกรรมการดำเนินการ

2. ระดับโรงเรียนแต่งตั้งคณะกรรมการดำเนินงานตามระบบดูแลช่วยเหลือนักเรียน ในระดับสำนักงานเขตพื้นที่การศึกษามัธยมศึกษา โดยมีผู้อำนวยการโรงเรียนเป็นประธานกรรมการและคณะกรรมการดำเนินการประกอบไปด้วยครู/ครูปรึกษาทุกห้องและทุกช่วงชั้น โดยมีรองผู้อำนวยการเป็นเลขานุการและกรรมการ

3. ระดับชั้นเรียนแต่งตั้งคณะกรรมการดำเนินการตามระบบดูแลช่วยเหลือนักเรียน ในระดับชั้น โดยมีหัวหน้าระดับหรือหัวหน้าช่วงชั้นเป็นประธานคณะกรรมการดำเนินงานประกอบด้วยครู/ครูที่ปรึกษาทุกห้อง ทุกช่วงชั้น โดยมีครูผู้รับผิดชอบระบบดูแลช่วยเหลือนักเรียนหรือผู้ที่ผู้บริหารสถานศึกษาพิจารณาเห็นว่าเหมาะสมเป็นเลขานุการดำเนินงาน

4. ครู/ครูที่ปรึกษาดำเนินการตามระบบดูแลช่วยเหลือนักเรียนทุกขั้นตอนและสรุปรายงานผลให้ผู้บริหารสถานศึกษาหรือผู้ที่ได้รับมอบหมายทราบถึงผลสำเร็จของการปฏิบัติงานของตนเองในการดำเนินงานระบบดูแลช่วยเหลือนักเรียนทุกภาคเรียน โดยจัดเป็นรูปเล่มเอกสารที่สมบูรณ์พร้อมที่จะรองรับการประกันคุณภาพการศึกษา

จากที่กล่าวมาการดำเนินการดูแลช่วยเหลือนักเรียนของโรงเรียนสังกัดสำนักงานเขตพื้นที่การศึกษามัธยมศึกษา เขต 18 พอสรุปได้ว่า การดำเนินงานระบบดูแลช่วยเหลือนักเรียนเป็นการดำเนินงานอย่างมีขั้นตอน โดยมีผู้บริหารและครูที่ปรึกษาเป็นผู้ดำเนินการระบบดูแลช่วยเหลือนักเรียน รวมทั้งความร่วมมือที่กระหว่างพ่อแม่ ผู้ปกครอง ชุมชน โรงเรียน และหน่วยงานที่เกี่ยวข้องทุกฝ่าย เพื่อให้สนับสนุนให้นักเรียนสามารถปรับตัวและพัฒนาตนเองได้

งานวิจัยที่เกี่ยวข้อง

งานวิจัยต่างประเทศ

กู๊ดแมน และคณะ (Goodman and et al. 2003 : 114 - 118) ได้ศึกษาการใช้แบบคัดกรองนักเรียนเป็นรายบุคคล (SDQ) เพื่อคัดกรองนักเรียนที่มีความผิดปกติทางจิตใจ เยาวชนในชุมชนที่รวบรวมข้อมูลด้วยแบบสอบถามจากผู้ปกครอง ครู เพื่อนเยาวชน พบว่า ทุกกลุ่มให้ความเห็นว่าเป็นความผิดปกติทางจิตใจที่เกิดขึ้นเฉพาะบุคคล และเป็นความแปรปรวนทางอารมณ์ของบุคคล โดยมีพฤติกรรมส่วนบุคคล พฤติกรรมอยู่ไม่สุข หรือไม่อยู่นิ่ง พวกซึมเศร้าและพวกที่มีพฤติกรรมที่ไม่พึงประสงค์อื่นๆ ความกลัวสิ่งของหรือสัตว์เฉพาะบุคคล ถูกทอดทิ้งในวัยเด็ก และพฤติกรรมกินไม่เหมาะสม ทำให้การคัดกรองเยาวชนที่ผิดปกติทางจิตใจมีความแม่นยำและแก้ไขปัญหาดังกล่าวได้อย่างมีประสิทธิภาพ เหมาะสมมากกว่าการเก็บรวบรวมข้อมูลจากครูและเพื่อนเยาวชนเพียงอย่างเดียว

คิง (King. 2003 : Abstract) ได้ศึกษาเรื่อง การจัดโปรแกรมให้คำปรึกษาภายในโรงเรียน : ความเห็นพ้องระหว่างครูแนะแนวและอาจารย์ใหญ่ ตัวแปรที่ศึกษา ได้แก่ ระดับความคิดเห็นระหว่างครูแนะแนวและอาจารย์ใหญ่จากโรงเรียนรัฐบาลในเรื่องเกี่ยวกับความสำคัญของการจัดกิจกรรมให้คำปรึกษา และการดำเนินการจัดกิจกรรมให้คำปรึกษาภายในโรงเรียน กลุ่มตัวอย่าง ได้แก่ ครูแนะแนวและอาจารย์ใหญ่โรงเรียนอลาบามา จำนวน 521 คน ผลการวิจัยพบว่า ไม่มีความแตกต่างระหว่างทัศนคติของครูแนะแนวและอาจารย์ใหญ่ ทั้งในเรื่องความสำคัญของการจัดกิจกรรมให้คำปรึกษา และการดำเนินการจัดกิจกรรมให้คำปรึกษาภายในโรงเรียน 44 กิจกรรม ซึ่งพบว่า มีความสัมพันธ์กันในด้านบวกอย่างมีนัยสำคัญระหว่างทัศนคติในเรื่องความสำคัญของการจัดกิจกรรมให้คำปรึกษา และการดำเนินการจัดกิจกรรมให้คำปรึกษาภายในโรงเรียน และยังพบด้วยว่ามีความแตกต่างอย่างมีนัยสำคัญระหว่างคำตอบของครูแนะแนวและอาจารย์ใหญ่ในเรื่องเกี่ยวกับการดำเนินงานด้านกิจกรรมแนะแนวของโรงเรียนใน 3 กลุ่มงานด้วย

กลาสเชียร์ (Glazier. 2004 : Abstract) ได้ศึกษาเรื่อง การสำรวจทัศนคติของนักวิชาการการศึกษาสามัญในเรื่องเกี่ยวกับปัญหาและประสิทธิภาพด้านการยอมรับตนเองของนักเรียนที่จัดอยู่ในกลุ่มเสี่ยง ซึ่งมีความสัมพันธ์กับการมีส่วนร่วมในขณะทำงานเพื่อการดูแลช่วยเหลือนักเรียน ตัวแปรที่ศึกษา ได้แก่ ทัศนคติของครูนักวิชาการการศึกษาสามัญในเรื่องเกี่ยวกับปัญหาและประสิทธิภาพด้านการยอมรับตนเองของนักเรียนที่จัดอยู่ในกลุ่มเสี่ยง ซึ่งมีความสัมพันธ์กับการมีส่วนร่วมในขณะทำงาน เพื่อการดูแลช่วยเหลือนักเรียนกลุ่มตัวอย่าง สำหรับการวิจัยได้แก่ตัวแทนของครูนักวิชาการการศึกษาสามัญในโรงเรียนประถมศึกษา Patrick Henry Elementary School ในเขตตอนใต้ของแคลิฟอร์เนีย ผลการวิจัยพบว่า กลุ่มตัวอย่างของครูนักวิชาการการศึกษาสามัญ ซึ่งมี

ทัศนคติในด้านบวกต่อกระบวนการบริหารงานของคณะกรรมการเพื่อการดูแลช่วยเหลือนักเรียน มีแนวโน้มสูงในการมองว่าตนเองมีศักยภาพในการทำงาน และมีความพร้อมที่จะจัดการกับปัญหา ที่อาจเกิดขึ้นกับนักเรียนที่จัดอยู่ในกลุ่มเสี่ยงมากกว่า นอกจากนี้ ครูกับนัก วิชาการการศึกษาสามัญ ในโรงเรียนประถมศึกษา (Patrick Henry Elementary School) ส่วนใหญ่ มีทัศนคติที่ดีต่อนักเรียน ในกลุ่มเสี่ยงของพวกเขา และมีความเต็มใจที่จะทำการปรับปรุงสภาพสิ่งแวดล้อมและการจัดการ การเรียนการสอนเพื่อที่จะช่วยให้นักเรียนเหล่านั้นดีขึ้น สุดท้ายมีข้อเสนอแนะให้ดำเนินการจัดการ ประเมินผล ตามระดับชั้นเรียนเพื่อนำไปทำการวางแผนงานด้านการพัฒนาบุคลากร ซึ่งมีความสำคัญอย่างยิ่งต่อกระบวนการบริหารงานของคณะกรรมการเพื่อการดูแลช่วยเหลือนักเรียนใน โรงเรียนประถมศึกษา (Patrick Henry Elementary School)

งานวิจัยในประเทศ

วิสูตร ฉัตรเชิดชัย (2547 : บทคัดย่อ) ได้ศึกษา การพัฒนารูปแบบ ทีมงานระบบดูแล ช่วยเหลือนักเรียน โรงเรียนมัธยมศึกษาขนาดกลาง จังหวัดชลบุรี พบว่า ปัญหาและสาเหตุโดยรวม เกิดจากการที่ฝ่ายบริหาร โรงเรียนให้ความสำคัญในการทำงานเป็นทีมตามระบบดูแลช่วยเหลือ นักเรียนน้อย มีความจำกัดทั้งเรื่องบุคลากรและงบประมาณเป้าหมายการปฏิบัติไม่ชัดเจน สมาชิก ไม่มีส่วนร่วมในการกำหนดเป้าหมาย ภาวะผู้นำไม่เหมาะสม สมาชิกทีมงานไม่ได้รับพัฒนา ทั้งด้าน ความรู้ ความสามารถและทักษะปฏิบัติ กระบวนการนิเทศ กำกับติดตามและประเมินผลการปฏิบัติ ไม่ชัดเจน และขาดการสรุปข้อมูลสารสนเทศเพื่อการปรับปรุงแก้ไขและพัฒนา แนวทางการแก้ไข และพัฒนา ฝ่ายบริหาร โรงเรียนต้องให้ความสำคัญและเน้นการมีส่วนร่วมของสมาชิกในทีมงาน ทั้งด้านการวางแผนและกำหนดนโยบาย การส่งเสริมสนับสนุนในการปฏิบัติ การนิเทศ กำกับติดตาม ตรวจสอบและประเมินผล การปรับปรุง แก้ไขและพัฒนา

วิเชียร วัฒนา (2547 : 97) ได้ศึกษาสภาพและปัญหาการดำเนินงานตามระบบดูแล ช่วยเหลือนักเรียนใน โรงเรียนมัธยมศึกษา สังกัดสำนักงานเขตพื้นที่การศึกษาสุราษฎร์ธานี เขต 1 ผลการวิจัยพบว่า สภาพการดำเนินงานตามระบบดูแลช่วยเหลือนักเรียน โดยรวมและรายด้าน อยู่ในระดับมากส่วนปัญหาการดำเนินงานตามระบบดูแลช่วยเหลือนักเรียน โดยรวมและรายด้าน อยู่ในระดับน้อย

สังคม แก้วสว่าง (2547 : 66 - 76) ได้ศึกษาการพัฒนาระบบการดูแลช่วยเหลือนักเรียน โรงเรียนเสสะเวชวิทยา ตัวแปรที่ศึกษาได้แก่ ความคิดเห็นต่อการปฏิบัติงานในการดูแลช่วยเหลือ นักเรียน 5 ด้านคือ การรู้จักนักเรียนเป็นรายบุคคล การคัดกรองนักเรียน การส่งเสริมนักเรียน การป้องกันและแก้ไขปัญหา การส่งต่อนักเรียน กลุ่มผู้ให้ข้อมูลได้แก่ อาจารย์ที่ปรึกษา โรงเรียนเสสะเวชวิทยา ผลการวิจัยพบว่า 1) อาจารย์ที่ปรึกษาส่วนใหญ่มีความคิดเห็นว่าระบบ

การดูแลช่วยเหลือนักเรียนของโรงเรียนเสสะเวชวิทยาเป็นระบบที่สามารถดูแลช่วยเหลือและพัฒนานักเรียนได้ทุกคน ทุกกลุ่ม ไม่ใช่เป็นระบบที่ช่วยเหลือเฉพาะนักเรียนที่มีปัญหาเท่านั้น ส่วนปัญหาและอุปสรรคในการดำเนินงานคืออาจารย์ที่ปรึกษามีภาระงานมากอยู่แล้ว การนำระบบการดูแลช่วยเหลือนักเรียนมาใช้ทำให้อาจารย์ที่ปรึกษามีภาระงานเพิ่มขึ้นมาก เนื่องจากมีเอกสารต่างๆ ที่ใช้ในระบบมาก ต้องเสียเวลาในการเก็บ และเอกสารบางอย่างเป็นงานที่ซ้ำซ้อน 2) ระบบการดูแลช่วยเหลือนักเรียนที่ผู้วิจัยพัฒนาสามารถนำไปปฏิบัติได้จริง กล่าวคือ มีความยืดหยุ่นในการปฏิบัติงาน มีขั้นตอนที่กระชับง่ายต่อการปฏิบัติ รวมทั้งมีคู่มือที่อ่านเข้าใจง่ายและสามารถใช้ในการปฏิบัติงานได้ ระบบการดูแลช่วยเหลือนักเรียนที่พัฒนาแล้วยังเหมาะสมกับสภาพการดำเนินงานของฝ่ายต่างๆ ในโรงเรียน โดยเฉพาะฝ่ายพัฒนาและปกครอง ระบบการดูแลช่วยเหลือนักเรียนที่ผู้วิจัยพัฒนาแล้วแม้จะช่วยลดขั้นตอนการปฏิบัติงานที่ไม่จำเป็น แต่ก็ยังเป็นการเพิ่มภาระแก่อาจารย์ที่ปรึกษา ซึ่งมีปัญหาคือ อาจารย์ที่ปรึกษาในห้องที่มีนักเรียนที่มีปัญหา และต้องการดูแลเป็นพิเศษ ทำให้เวลาในการพัฒนาการเรียนการสอนลดน้อยลง ฝ่ายบริหารควรหาทางแก้ไขต่อไป

สนาม ทับทิมใส (2548 : 80 - 86) ได้วิจัย เรื่อง การบริหารงานระบบดูแลช่วยเหลือนักเรียนของโรงเรียนในเขตพื้นที่การศึกษากาญจนบุรี เขต 2 พบว่า ผู้บริหารและครูมีความคิดเห็นเกี่ยวกับการบริหารงานระบบดูแลช่วยเหลือนักเรียน ของโรงเรียนในเขตพื้นที่การศึกษากาญจนบุรี เขต 2 โดยภาพรวมอยู่ในระดับมาก และเมื่อพิจารณาเป็นรายด้าน พบว่า ส่วนใหญ่อยู่ในระดับมาก ยกเว้นดูแลช่วยเหลือนักเรียน ด้านการสรุปผลและเผยแพร่ประชาสัมพันธ์งานระบบดูแลช่วยเหลือนักเรียนอยู่ในระดับปานกลาง และเมื่อเปรียบเทียบความคิดเห็นของผู้บริหารและครู โดยภาพรวมไม่แตกต่างกัน เมื่อพิจารณารายด้านพบว่า ด้านการกำหนดมาตรฐานงานระบบดูแลช่วยเหลือนักเรียนแตกต่างกัน ผู้บริหารและครูที่อยู่ใน โรงเรียนขนาดแตกต่างกันมีความคิดเห็นเกี่ยวกับการบริหารงานระบบดูแลช่วยเหลือนักเรียน ของโรงเรียนในเขตพื้นที่การศึกษากาญจนบุรี เขต 2 แตกต่างกัน เมื่อพิจารณารายด้านพบว่า ด้านการกำหนดมาตรฐานงานระบบดูแลช่วยเหลือนักเรียนแตกต่างกัน ผู้บริหารและครูที่อยู่ใน โรงเรียนขนาดแตกต่างกันมีความคิดเห็นเกี่ยวกับการบริหารงานระบบดูแลช่วยเหลือนักเรียน ของโรงเรียนในเขตพื้นที่การศึกษากาญจนบุรี เขต 2 แตกต่าง อย่างมีนัยสำคัญ และปัญหาในการบริหารงานระบบดูแลช่วยเหลือนักเรียน ได้แก่ ครูยังขาดความรู้ความเข้าใจในการกำหนดทิศทางและกลยุทธ์งานระบบดูแลช่วยเหลือนักเรียนผู้ปกครองมีส่วนร่วมน้อย เพราะขาดความรู้ ขาดผู้นำ ข้อเสนอแนะในการแก้ปัญหา ได้แก่ โรงเรียนต้องแต่งตั้งคณะทำงานระบบดูแลช่วยเหลือนักเรียน จัดประชุมสัมมนาเชิงปฏิบัติการแก่ครู ผู้ปกครองเพื่อให้ความรู้ และตระหนักถึงความสำคัญของการจัดระบบดูแลช่วยเหลือนักเรียนและโรงเรียนคอยกำกับติดตามการดำเนินงาน

สมพร ไชยแสง (2548 : บทคัดย่อ) ทำการวิจัยเรื่อง การดำเนินงานระบบดูแลช่วยเหลือ นักเรียนในสถานศึกษา สังกัดสำนักงานเขตพื้นที่การศึกษาเลย เขต 1 พบว่า มีการดำเนินงานระบบดูแลช่วยเหลือนักเรียนในสถานศึกษา ในด้านการส่งเสริมและพัฒนานักเรียนอยู่ในระดับดีมาก รองลงมาคือ การป้องกันช่วยเหลือและแก้ไขและการคัดกรองนักเรียน ส่วนการส่งต่อนักเรียน มีการดำเนินการน้อยมาก

สมิคร ชัยชุมพล (2548 : 122) ได้ศึกษาสภาพและปัญหาการปฏิบัติงานระบบดูแลช่วยเหลือนักเรียนของข้าราชการครูในโรงเรียน สังกัดสำนักงานเขตพื้นที่การศึกษาเลย เขต 2 พบว่า สภาพการดำเนินงานตามระบบดูแลช่วยเหลือนักเรียนโดยรวมและรายด้านอยู่ในระดับมาก ส่วนปัญหาการดำเนินงานตามระบบดูแลช่วยเหลือนักเรียนโดยรวมและรายด้านอยู่ในระดับน้อย

จักรี โพธิ์สำนึก (2550 : 48 - 49) ได้ศึกษาปัญหาการดำเนินงานระบบดูแลช่วยเหลือ สังกัดสำนักงานเขตพื้นที่การศึกษาระงั่ว เขต 2 ผลการศึกษาพบว่า ปัญหาในการดำเนินงานตามระบบดูแลช่วยเหลือนักเรียนของครูที่ปรึกษา ในโรงเรียนสังกัดสำนักงานเขตพื้นที่การศึกษาระงั่ว เขต 2 โดยรวมและรายด้านอยู่ในระดับมาก เมื่อพิจารณาเป็นรายด้านเรียงลำดับค่าเฉลี่ย จากมากไปหาน้อย 3 อันดับแรก ได้แก่ ด้านการป้องกันและแก้ไขปัญหานักเรียน ด้านการส่งเสริม นักเรียน และด้านกาส่งต่อนักเรียน ตามลำดับ และเมื่อเปรียบเทียบปัญหาในการดำเนินงานตามระบบดูแลช่วยเหลือนักเรียนของครูที่ปรึกษา ในโรงเรียนสังกัดสำนักงานเขตพื้นที่การศึกษาระงั่วเขต 2 ที่จำแนกตามประเภทโรงเรียน โดยรวมและรายด้านแตกต่างกันอย่างไม่มีนัยสำคัญทางสถิติ

ทศพิช ลุนสะแกวงษ์ (2550 : 17 - 120) ได้วิจัยเรื่อง บทบาทของผู้บริหารในการส่งเสริม การบริหารจัดการระบบดูแลช่วยเหลือนักเรียนตามทัศนะของบุคลากรในโรงเรียนที่จัดการศึกษา ในช่วงชั้นที่ 3 - 4 สังกัดสำนักงานเขตพื้นที่การศึกษาดราด พบว่า บทบาทของผู้บริหารในการส่งเสริมการบริหารจัดการระบบดูแลช่วยเหลือนักเรียน ตามทัศนะของบุคลากรในโรงเรียนที่จัดการศึกษาในช่วงชั้นที่ 3 - 4 สังกัดสำนักงานเขตพื้นที่การศึกษาดราด ใน 5 ด้าน ส่วนใหญ่ อยู่ในระดับมากและเมื่อเปรียบเทียบเรื่อง บทบาทของผู้บริหารในการส่งเสริมการบริหารจัดการระบบดูแลช่วยเหลือนักเรียน ตามทัศนะของบุคลากรในโรงเรียนในโรงเรียนที่จัดการศึกษาในช่วงชั้นที่ 3 - 4 สังกัดสำนักงานเขตพื้นที่การศึกษาดราด ทั้ง 5 ด้านจำแนกตามประสบการณ์ในการทำงาน วุฒิการศึกษา และขนาดโรงเรียน โดยรวมและรายด้าน ส่วนใหญ่แตกต่างกันอย่างไม่มีนัยสำคัญทางสถิติ และเมื่อเปรียบเทียบทัศนะของครูผู้สอนกับผู้บริหาร ที่มีต่อบทบาทของผู้บริหาร ในการส่งเสริมการบริหารจัดการระบบดูแลช่วยเหลือนักเรียน ตามทัศนะของบุคลากรในโรงเรียนที่จัดการศึกษาในช่วงชั้น 3 - 4 สังกัดสำนักงานเขตพื้นที่การศึกษาดราด ทั้ง 5 ด้าน ส่วนใหญ่ อยู่ในระดับมากและแตกต่างกันอย่างไม่มีนัยสำคัญทางสถิติ

พัชราภรณ์ เดชสุภา (2551 : 45 - 46) ได้วิจัยเรื่อง ปัญหาการดำเนินงานจัดระบบดูแลช่วยเหลือนักเรียนของครู โรงเรียนประถมศึกษาในเขตอำเภอคลองหาด สังกัดสำนักงานเขตพื้นที่การศึกษาสระแก้ว เขต 1 พบว่า ปัญหาการดำเนินงานจัดระบบดูแลช่วยเหลือนักเรียนของครูโรงเรียนประถมในเขตอำเภอคลองหาด สังกัดสำนักงานเขตพื้นที่การศึกษาสระแก้ว เขต 1 โดยรวมมีปัญหาอยู่ในระดับปานกลาง และรายด้านส่วนใหญ่อยู่ในระดับปานกลาง เมื่อเรียงลำดับปัญหาจากมากไปหาน้อย ได้แก่ ด้านการรู้จักนักเรียนเป็นรายบุคคล ด้านการคัดกรองนักเรียน ด้านการส่งต่อนักเรียน ด้านการส่งเสริมนักเรียน และด้านการป้องกันและแก้ไขปัญหานักเรียนและเมื่อเปรียบเทียบปัญหาการดำเนินงานจัดระบบดูแลช่วยเหลือนักเรียนของครูโรงเรียนประถมศึกษาในเขตอำเภอคลองหาด สังกัดสำนักงานเขตพื้นที่การศึกษาสระแก้ว เขต 1 ที่จำแนกตามระดับช่วงชั้น ในภาพรวมแตกต่างกันอย่างมีนัยสำคัญทางสถิติ และจำแนกตามประสบการณ์ในการปฏิบัติงาน ในภาพรวมแตกต่างกันอย่างไม่มีนัยสำคัญทางสถิติ

เพ็ญศรี นิตยา (2551 : บทคัดย่อ) ได้ศึกษา สภาพและปัญหาการดำเนินงานระบบดูแลช่วยเหลือนักเรียนในโรงเรียน สังกัดสำนักงานเขตพื้นที่การศึกษาขอนแก่น เขต 1 พบว่า ผู้บริหารสถานศึกษาและหัวหน้างานระบบดูแลช่วยเหลือนักเรียนในโรงเรียนที่มีขนาดต่างกัน มีความคิดเห็นเกี่ยวกับสภาพการดำเนินงาน ระบบดูแลช่วยเหลือนักเรียนแตกต่างกันอย่างมีนัยสำคัญทางสถิติทั้งรายข้อและรายด้าน ตำแหน่งหน้าที่ต่างกัน มีความคิดเห็นเกี่ยวกับสภาพการดำเนินงานระบบดูแลช่วยเหลือนักเรียนทั้งรายด้านและรายข้อไม่แตกต่างกัน อย่างมีนัยสำคัญทางสถิติ

สุชาติ มีสมบัติ (ออนไลน์, 2551) ได้ศึกษารูปแบบการมีส่วนร่วมของผู้ปกครองในการจัดการศึกษาของโรงเรียนขนาดเล็ก : กรณีศึกษา โรงเรียนบ้านสะพานสูง สังกัดสำนักงานเขตพื้นที่การศึกษาชุมพร เขต 2 พบว่า 1) รูปแบบการมีส่วนร่วมของผู้ปกครองในการจัดการศึกษาของโรงเรียนขนาดเล็ก ประกอบด้วย 3 ส่วน คือ ส่วนที่ 1 รูปแบบการมีส่วนร่วม ส่วนที่ 2 แนวทางการนำรูปแบบไปใช้ ส่วนที่ 3 เงื่อนไขความสำเร็จของรูปแบบ 2) ในส่วนที่ 1 รูปแบบการมีส่วนร่วม มี 3 องค์ประกอบ คือ หลักการในการกำหนดรูปแบบ วัตถุประสงค์ของรูปแบบ และกิจกรรมการมีส่วนร่วมของผู้ปกครอง 3) ในส่วนที่ 2 แนวทางการนำรูปแบบไปใช้ ควรส่งเสริมความรู้ความเข้าใจแก่ผู้บริหาร ครู และผู้ปกครอง เผยแพร่ข้อมูลองค์ความรู้ให้แพร่หลาย และจัดให้มีงบประมาณ เพื่อการวิจัยติดตามผล อย่างต่อเนื่องในการปฏิบัติงานของโรงเรียน 4) ในส่วนที่ 3 เงื่อนไขความสำเร็จของรูปแบบ ประกอบด้วย ผู้บริหารมีภาวะผู้นำ ทักษะในการสร้างสัมพันธ์กับผู้ปกครอง มีความรู้ ความเข้าใจ และมีวิสัยทัศน์ บุคลากรทุกคนในโรงเรียนปฏิบัติตนเหมาะสมตามบทบาทร่วมมือกันในการปฏิบัติงานกับผู้ปกครอง และคณะกรรมการสถานศึกษาเปิดโอกาสและสนับสนุนกิจกรรมของผู้ปกครอง

บุญส่ง สมุทรเสน (2552 : บทคัดย่อ) ได้ศึกษาการพัฒนารูปแบบระบบดูแลช่วยเหลือนักเรียนของโรงเรียนนิคมวิทยา สังกัดสำนักงานเขตพื้นที่การศึกษาระยอง เขต 1 จากการศึกษาพบว่า สภาพปัญหาาระบบดูแลช่วยเหลือนักเรียน มี 3 ด้าน ได้แก่ 1) ด้านนักเรียน พบพฤติกรรมที่มีปัญหา 9 พฤติกรรม คือ การมาโรงเรียนสาย ขาดเรียน หนีเรียนในบางชั่วโมง การหนีโรงเรียนไปมั่วสุมในสถานที่ต่างๆ นักเรียนหญิงมีพฤติกรรมด้านชู้สาว นักเรียนชายมีพฤติกรรมด้านชู้สาว การสูบบุหรี่ ก่อการทะเลาะวิวาทภายในโรงเรียน นักเรียนติดเกม 2) ด้านผู้ปกครอง พบสาเหตุและปัญหาที่ทำให้ระบบดูแลช่วยเหลือนักเรียนไม่มีประสิทธิภาพ 7 ข้อ คือ ผู้ปกครองมีรายได้ไม่เพียงพอกับค่าใช้จ่าย ครอบครัวแตกแยก นักเรียนต้องอยู่ในความปกครองของญาติ ผู้ปกครองมีอาชีพรับจ้างและเกษตรกรกรรม มีผู้ปกครองหลายรายสูบบุหรี่ มีผู้ปกครองนักเรียนหลายรายดื่มสุราเป็นประจำ 3) ด้านครู พบสาเหตุและปัญหาที่ทำให้ระบบดูแลช่วยเหลือนักเรียนไม่มีประสิทธิภาพ พบ 5 ข้อ คือ ครูไม่เข้าใจระบบดูแลช่วยเหลือนักเรียน ขาดข้อมูลพื้นฐานของนักเรียน ครูเยี่ยมบ้านนักเรียนไม่ครบทุกคน การคัดกรองนักเรียนไม่ถูกต้อง ไม่ตรงกับสภาพที่เป็นจริงของนักเรียน และรวบรวมข้อมูลไม่ครบทุกด้าน ครูที่ปรึกษาไม่จัดกิจกรรมส่งเสริม ป้องกันและแก้ไขปัญหา นักเรียน

สุภาพ อัยยะ (2552 : 70 - 78) ได้ศึกษา สภาพและปัญหาการบริหารระบบดูแลช่วยเหลือนักเรียนในโรงเรียน สังกัดสำนักงานเขตพื้นที่การศึกษาขอนแก่น เขต 1 สภาพการบริหารระบบดูแลช่วยเหลือนักเรียนของโรงเรียนทั้งภาพรวมและรายด้านอยู่ในระดับมาก ผลการเปรียบเทียบสภาพการบริหารระบบดูแลช่วยเหลือนักเรียนในโรงเรียนสังกัดสำนักงานเขตพื้นที่การศึกษาขอนแก่น เขต 1 จำแนกตามตำแหน่งหน้าที่ ขนาดโรงเรียน โดยภาพรวมและรายด้าน ไม่แตกต่างกันอย่างมีนัยสำคัญทางสถิติที่ระดับ .05 และจำแนกตามประสบการณ์ในการทำงาน แตกต่างกันอย่างมีนัยสำคัญทางสถิติที่ระดับ .01 เปรียบเทียบปัญหาการบริหารระบบดูแลช่วยเหลือนักเรียนในโรงเรียนสังกัดสำนักงานเขตพื้นที่การศึกษาขอนแก่น เขต 1 จำแนกตามตำแหน่งหน้าที่ ประสบการณ์ในการทำงานและขนาดโรงเรียนไม่แตกต่างกันอย่างมีนัยสำคัญทางสถิติ .05

จุฑาภรณ์ นาคประวัตติ (2553 : บทคัดย่อ) ได้ศึกษาปัญหาและแนวทางการพัฒนาการดำเนินงานระบบดูแลช่วยเหลือนักเรียนของโรงเรียนในเขตอำเภอสอยดาว สังกัดสำนักงานเขตพื้นที่การศึกษาจันทบุรี เขต 2 จากการศึกษาพบว่า 1) ปัญหาในการดำเนินงานระบบดูแลช่วยเหลือนักเรียน โดยรวมและรายด้านอยู่ในระดับปานกลาง เมื่อพิจารณารายด้านเรียงจากค่าเฉลี่ยจากมากไปหาน้อย 3 อันดับแรก ได้แก่ ด้านการรู้จักนักเรียนเป็นรายบุคคล ด้านการส่งเสริมนักเรียน และด้านการส่งต่อนักเรียน 2) ปัญหาการดำเนินงานตามระบบดูแลช่วยเหลือนักเรียนของโรงเรียน จำแนกตามประเภทโรงเรียน โดยรวมและรายด้านทุกด้านมีปัญหาการดำเนินงานแตกต่างกันอย่างมีนัยสำคัญทางสถิติที่ระดับ .05 3) แนวทางการพัฒนาระบบดูแลช่วยเหลือนักเรียน

เรียงตามลำดับความถี่จากมากไปน้อย ได้แก่ (3.1) ด้านการรู้จักนักเรียนเป็นรายบุคคล ไปเยี่ยมบ้านนักเรียนในที่ปรึกษาทุกคน เพื่อศึกษาสภาพความเป็นอยู่ ความสัมพันธ์ภายในครอบครัว และสอบถามเรื่องต่างๆ จากผู้ปกครองที่จะเป็นประโยชน์ต่อการรู้จักนักเรียนมากขึ้น (3.2) ด้านการส่งเสริมนักเรียน โรงเรียนควรจัดงบประมาณเพื่อสนับสนุนกิจกรรมการส่งเสริมนักเรียนและกำหนด วัน เวลา ในการจัดกิจกรรมส่งเสริมนักเรียนให้ชัดเจนและเพียงพอ (3.3) ด้านการป้องกันและแก้ไขปัญหาให้นักเรียนประสานความร่วมมือกันกับทุกฝ่ายทั้งผู้ปกครอง ครูแนะแนว ครูฝ่ายปกครอง เพื่อป้องกันและแก้ไขปัญหาต่างๆ ของนักเรียน (3.4) ด้านการส่งต่อนักเรียน ทุกฝ่ายในโรงเรียนต้องตระหนักถึงความจำเป็นในการแก้ไขปัญหาของนักเรียนร่วมกับครูที่ปรึกษา และมีการติดตามประเมินผลการส่งต่อนักเรียนอย่างสม่ำเสมอ (3.5) ด้านการคัดกรองนักเรียน ปรับปรุงเกณฑ์ในการคัดกรองนักเรียนให้ชัดเจน ง่าย สะดวก ในการกรอกข้อมูล และสอดคล้องกับสภาพความเป็นจริงของนักเรียน

นริศรา ชูแย้ม (2553 : 74) ได้ศึกษา การดำเนินงานระบบดูแลช่วยเหลือนักเรียนตามความคิดเห็นของผู้บริหารและครูผู้สอนในโรงเรียนอาชีวศึกษาเอกชน จังหวัดระยอง พบว่าการดำเนินงานระบบดูแลช่วยเหลือนักเรียนในภาพรวมอยู่ในระดับมาก และเมื่อพิจารณาทางด้านทุกด้านอยู่ในระดับมาก ซึ่งด้านที่มีค่าเฉลี่ยสูงสุดคือ ด้านการส่งเสริมและพัฒนาให้นักเรียน รองลงมาคือ ด้านการรู้จักนักเรียนเป็นรายบุคคล และด้านการป้องกัน ช่วยเหลือ และแก้ปัญหา และด้านที่มีค่าเฉลี่ยต่ำสุด คือ ด้านการคัดกรองนักเรียน

ประเสริฐ สวนจันทร์ (2553 : 99) ได้ศึกษาการดำเนินงานระบบดูแลช่วยเหลือนักเรียนของโรงเรียนในสังกัดสำนักงานเขตพื้นที่การศึกษาระยองเขต 1 พบว่า การดำเนินงานระบบดูแลช่วยเหลือนักเรียนของโรงเรียนในสังกัดสำนักงานเขตพื้นที่การศึกษาระยองเขต 1 โดยภาพรวมและรายด้านอยู่ในระดับมาก พิจารณาเป็นรายด้านเรียงลำดับจากมากไปหาน้อย 3 อันดับแรก ได้แก่ การรู้จักนักเรียนเป็นรายบุคคลมากที่สุด รองลงมา คือ ด้านการคัดกรองนักเรียน และด้านการป้องกันและแก้ไขปัญหา ผลการเปรียบเทียบการดำเนินงานระบบดูแลช่วยเหลือนักเรียนจำแนกตามตำแหน่งบุคลากรในโรงเรียน ขนาดของโรงเรียน โดยภาพรวมและรายด้านทุกด้านแตกต่างกันอย่างไม่มีนัยสำคัญทางสถิติ และจำแนกตามประเภทของโรงเรียน ด้านการคัดกรองแตกต่างกันอย่างมีนัยสำคัญทางสถิติ ส่วนด้านการรู้จักนักเรียนเป็นรายบุคคล ด้านการส่งเสริมนักเรียนและด้านการป้องกัน แก้ไขปัญหาและด้านการส่งต่อนักเรียนแตกต่างกันอย่างไม่มีนัยสำคัญทางสถิติ

วีรพงษ์ เจริญไชย (2554 : 106) ได้ทำการศึกษา เรื่องสภาพและปัญหาการดำเนินงานระบบดูแลช่วยเหลือนักเรียนในโรงเรียนสังกัดสำนักงานเขตพื้นที่การศึกษาศกนคร เขต 2 พบว่ามีความคิดเห็นเกี่ยวกับสภาพการดำเนินงานทั้ง 5 ด้านโดยรวมและรายด้าน อยู่ในระดับมาก

ข้าราชการครูที่มีเพศ ภาระการสอน และประสบการณ์ในการทำงานแตกต่างกัน โดยภาพรวม และรายด้านไม่แตกต่างกัน ส่วนความคิดเห็นเกี่ยวกับปัญหาการดำเนินงาน โดยรวมและรายด้าน อยู่ในระดับน้อย ผลการเปรียบเทียบสภาพและปัญหาการดำเนินงานระบบดูแลช่วยเหลือนักเรียน จำแนกตามข้าราชการครูที่มีเพศ ภาระการสอน และประสบการณ์ในการทำงานแตกต่างกัน โดยภาพรวมและรายด้านไม่แตกต่างกันอย่างมีนัยสำคัญทางสถิติ

จากการศึกษางานวิจัยที่เกี่ยวข้องทั้งในประเทศและต่างประเทศ จะเห็นได้ว่าการดำเนินงานระบบดูแลช่วยเหลือนักเรียนผู้บริหาร ครูในโรงเรียนต้องให้ความสำคัญและผู้ปกครองมีส่วนร่วมในการช่วยเหลือ ส่งเสริม ปกป้องกัน แก้ไขปัญหาและพัฒนานักเรียน โดยมีการวางแผน แต่งตั้ง คณะกรรมการในการดำเนินงาน มีกระบวนการนิเทศ ติดตามและประเมินผล มีข้อมูลสารสนเทศ ในการปรับปรุง แก้ไข และพัฒนา การดำเนินงานระบบดูแลช่วยเหลือนักเรียนให้มีคุณภาพ เพื่อพัฒนานักเรียนให้เป็นคนเก่ง ดี และมีความสุข ผู้วิจัยจึงสนใจที่จะศึกษาสภาพและปัญหา การดำเนินงานระบบดูแลช่วยเหลือนักเรียนใน โรงเรียนสังกัดสำนักงานเขตพื้นที่การศึกษา มัธยมศึกษาเขต 18